

DISTRIBUCE KONTAMINOVANÝCH MÍST VE SPRÁVNÍCH OBVODECH ORP JIHOČESKÉHO KRAJE PODLE VYHODNOCENÝCH KATEGORIÍ PRIORITY



EVROPSKÁ UNIE
Fond soudržnosti
OP Životní prostředí



STÁTNÍ FOND
ŽIVOTNÍHO PROSTŘEDÍ
ČESKÉ REPUBLIKY



Ministerstvo životního prostředí



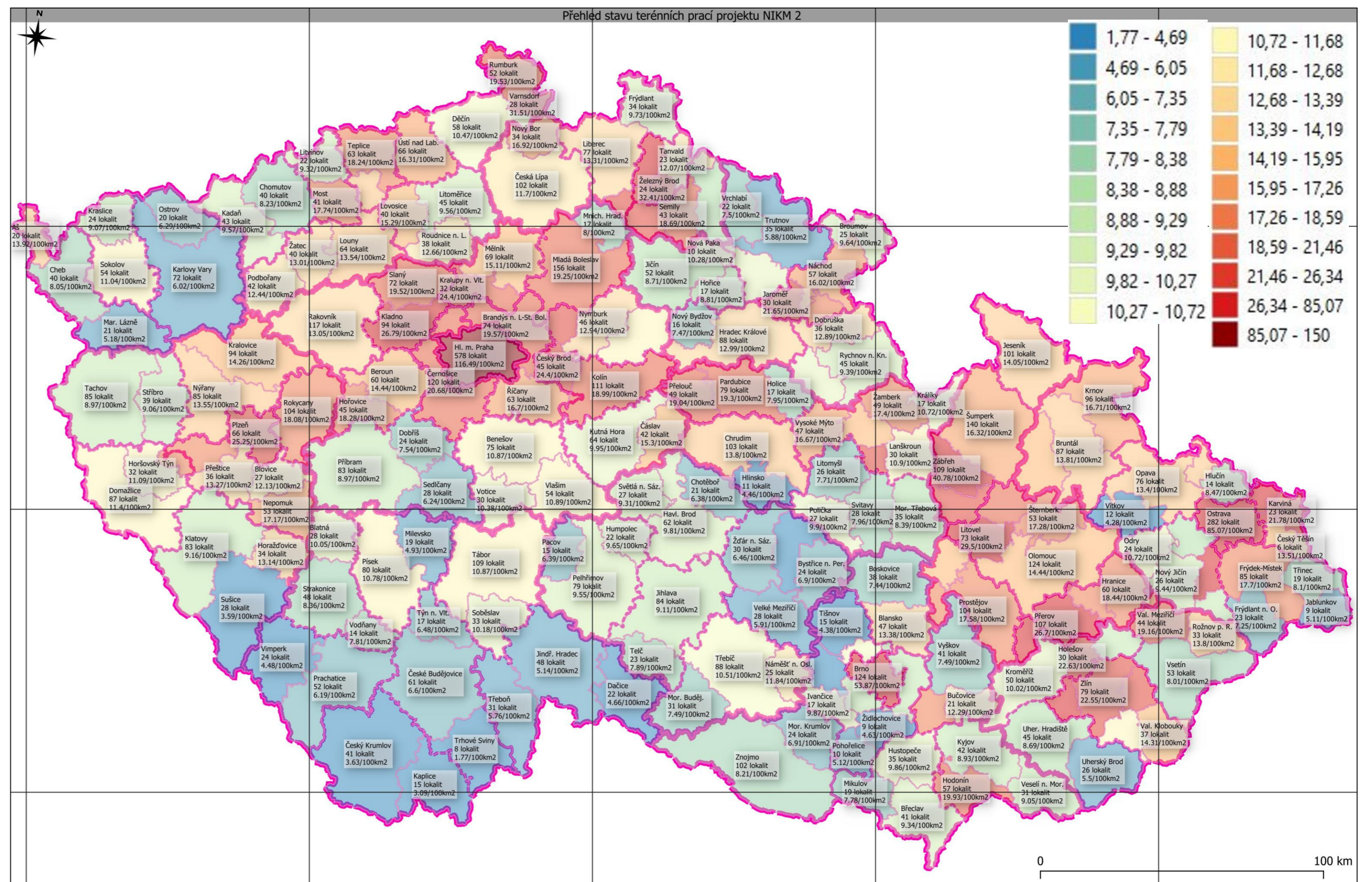
Inventarizace kontaminovaných míst (projekt NIKM2) byla v prosinci 2021 dokončena na 100 % plochy ČR (77 okresů). Představujeme výstup týkající se distribuce evidovaných / inventarizovaných kontaminovaných a potenciálně kontaminovaných míst (KM; PKM¹⁾) ve správních obvodech obcí s rozšířenou působností (SO ORP) s již dokončenou inventarizací. Projekt inventarizace vč. krajských zpráv a zprávy za celé území ČR byl dokončen 31.12.2021. Inventarizovaná plocha je menší než plocha ČR – inventarizace se neprovádí na území vojenských výcvikových prostorů (Ministerstvo obrany ČR si vede vlastní evidenci kontaminovaných míst).

Pro jednotlivé SO ORP uvádíme grafický výstup zachycující lokalizaci a hustotu KM (vyjádřenou jako počet/100 km²) pro jednotlivé kategorie resp. skupiny kategorií priority vyhodnocené podle Metodického pokynu MŽP č. 1/2021. Každá hodnocená lokalita je jednoznačně zařazena do kategorie podle toho, jaký další postup vyžaduje v závislosti na její předpokládané či ověřené kontaminaci a na důsledcích či možných důsledcích této kontaminace pro lidské zdraví a životní prostředí. Jsou rozlišovány tři základní kategorie lokalit – lokality kontaminované (A), potenciálně kontaminované (P) anebo nekontaminované (N). Každá z těchto tří základních kategorií je ještě podrobněji členěna. Lokality kategorie A1, nebo A2 či A3 jsou ty, u nichž kontaminace znamená existující a potvrzený problém. U lokalit P1 až P4 znamená kontaminace problém potenciální, není dostatek informací pro definitivní závěry. Skutečnou závažnost kontaminace musí u této kategorie ověřit průzkum a/nebo analýza rizik. Lokality kategorie N0, N1, N2 nevyžadují žádné zásahy. Niže uvedená tabulka (viz příloha 1 k MP MŽP) obsahuje podrobnosti ke kategorizaci KM.

Tab. R1 – KLASIFIKAČNÍ MATRICE		Kategorizace kontaminovaných míst podle dalšího postupu			
1	2	3	4		
			základní	3. pozice – řád priority	
situace v lokalitě: charakteristika prozkoumanosti lokality a aktuálních či potenciálních důsledků kontaminace	charakter dalšího postupu	kód priority	základní	3. pozice – řád priority	
- potvrzeno aktuální neakceptovatelné riziko pro lidské zdraví ² , vyplývající z kontaminace lokality při jejím současném způsobu využívání, nebo - potvrzeno šíření kontaminace, hrozící vznikem neakceptovatelného zdravotního rizika - potvrzena kontaminace nad úroveň legislativou stanovených koncentračních limitů ^{2,3} nebo - nemožnost využívání lokality v souladu s platným územním plánem ⁴ , nebo - je potvrzeno šíření kontaminace ze znečištěné lokality	nápravné opatření ¹ je nutné	A	3	podle úrovně a charakteru potvrzené či předpokládané kontaminace, podle podmínek migrace znečištění a podle významnosti ohrožených zájmů (v modulu hodnocení priorit v databázi SEKM je včleněn automatický skórovací systém, hodnotící zde uvedené faktory)	
- nedostatečné informace pro hodnocení a pro definitivní závěry – zatím nelze vyloučit nezbytnost nápravného opatření	žádné informace o kontaminaci – na lokalitě je tedy nutno nahlížet jako na potenciálně kontaminovanou kontaminace je potvrzena orientačním vzorkováním, avšak nedostatečný rozsah informací neumožňuje definitivní závěry	P	4	nutný je průzkum kontaminace	
kontaminace je potvrzena, není aktuální riziko pro lidské zdraví, není rozpor s legislativou či s jinými zájmy, zatím však neznáme, zda se kontaminace šíří či nikoliv – nutnost nápravného opatření zatím nelze vyloučit	nutný je průzkum kontaminace	P	3	nutný je průzkum kontaminace	
kontaminace, která by mohla znamenat vznik neakceptovatelného zdravotního rizika v případě změny funkčního využívání lokality či dotčeného okolí na více citlivé ve srovnání s využitím současným ⁶	nutný je další monitoring vývoje kontaminace v čase	P	2	nutný je další monitoring vývoje kontaminace v čase	
nádozadová, avšak nízká kontaminace – žádné zdravotní riziko, žádný rozpor s legislativou či s jinými zájmy, žádné omezení multifunkčního využívání lokality	nutnost institucionální kontroly způsobu využívání lokality	P	1	nutnost institucionální kontroly způsobu využívání lokality	
známá historie využívání lokality prakticky vylučuje riziko kontaminace nad úroveň pozadí	není nutný žádný zásah	N	2	není nutný žádný zásah	
průzkumem je potvrzena neexistence kontaminace nad úroveň pozadí		N	1		
		N	0		

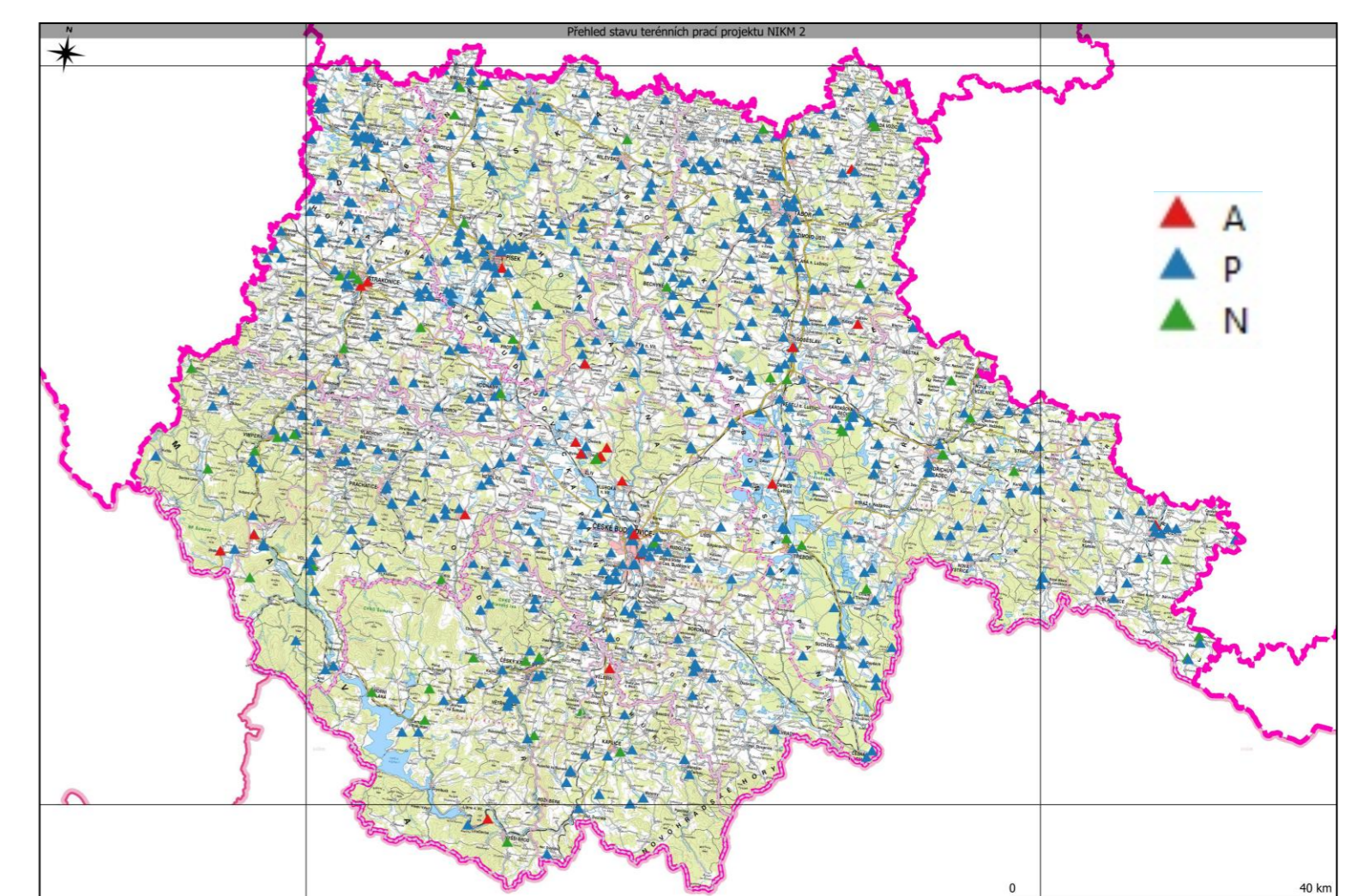
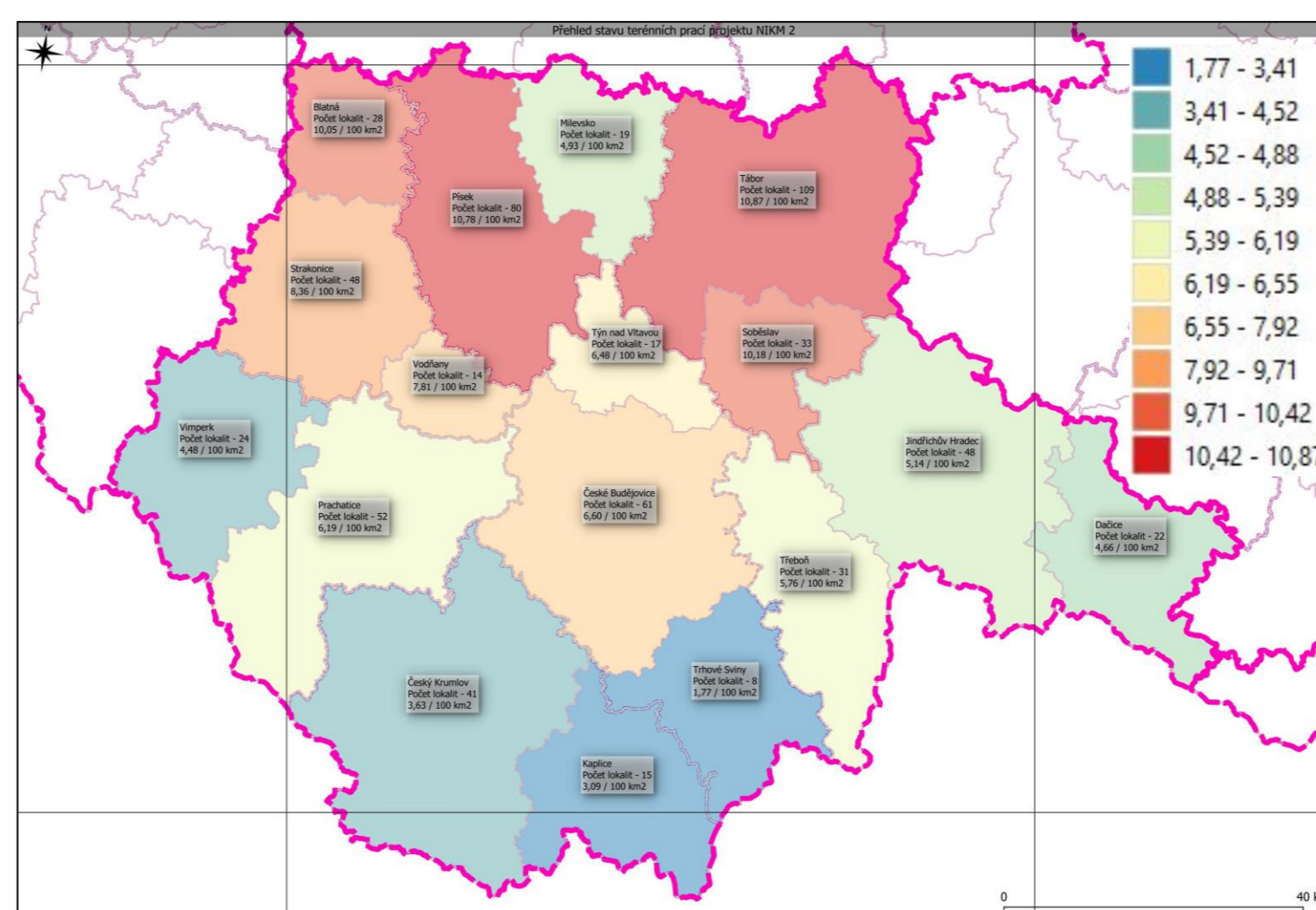
¹ Pod pojmem nápravné opatření je zde nutno rozumět všechny možné druhy zásahů, vedoucího k redukcí rizik. Tedy nejen sanaci kontaminace, ale i vhodné náhradní řešení (například zajištění nezávadné pitné vody z náhradního zdroje, nebo změna funkčního využívání území).
² Překročení legislativou stanovených koncentračních limitů pro potraviny či pro pitnou vodu se považuje vždy za neakceptovatelné riziko pro lidské zdraví.
³ Jakýkoliv legislativou definovaný koncentrační limit, vztahující se ke kontaminované složce životního prostředí.
⁴ Například: využívání lokality podle územního plánu by znamenalo neakceptovatelné zdravotní riziko. Jiný příklad: skládka blokuje zástavbu území podle územního plánu.
⁵ Zavedením této kategorie se zohledňuje kontaminace, jejíž sanaci budeme považovat za žádoucí, ale jejíž nutnost nedokážeme jednoznačně vyžadovat na základě existující legislativy ani analýzy rizik. Otvírá se tím například možnost uplatňovat přísnější měřítka v přírodní rezervaci ve srovnání s průmyslovou krajinou. Lze v takových případech předpokládat obecnou shodu v zájmu na snížení kontaminační zátěže.
⁶ Například: v rámci platného územního plánu změna administrativní budovy na dětskou školkou. Jiný příklad: změna územního plánu z průmyslové zóny na zónu bytové výstavby.

Počty a hustoty kontaminovaných míst na 100 km² ve SO ORP po dokončení inventarizace - stav k prosinci 2021 (100 % území ČR)

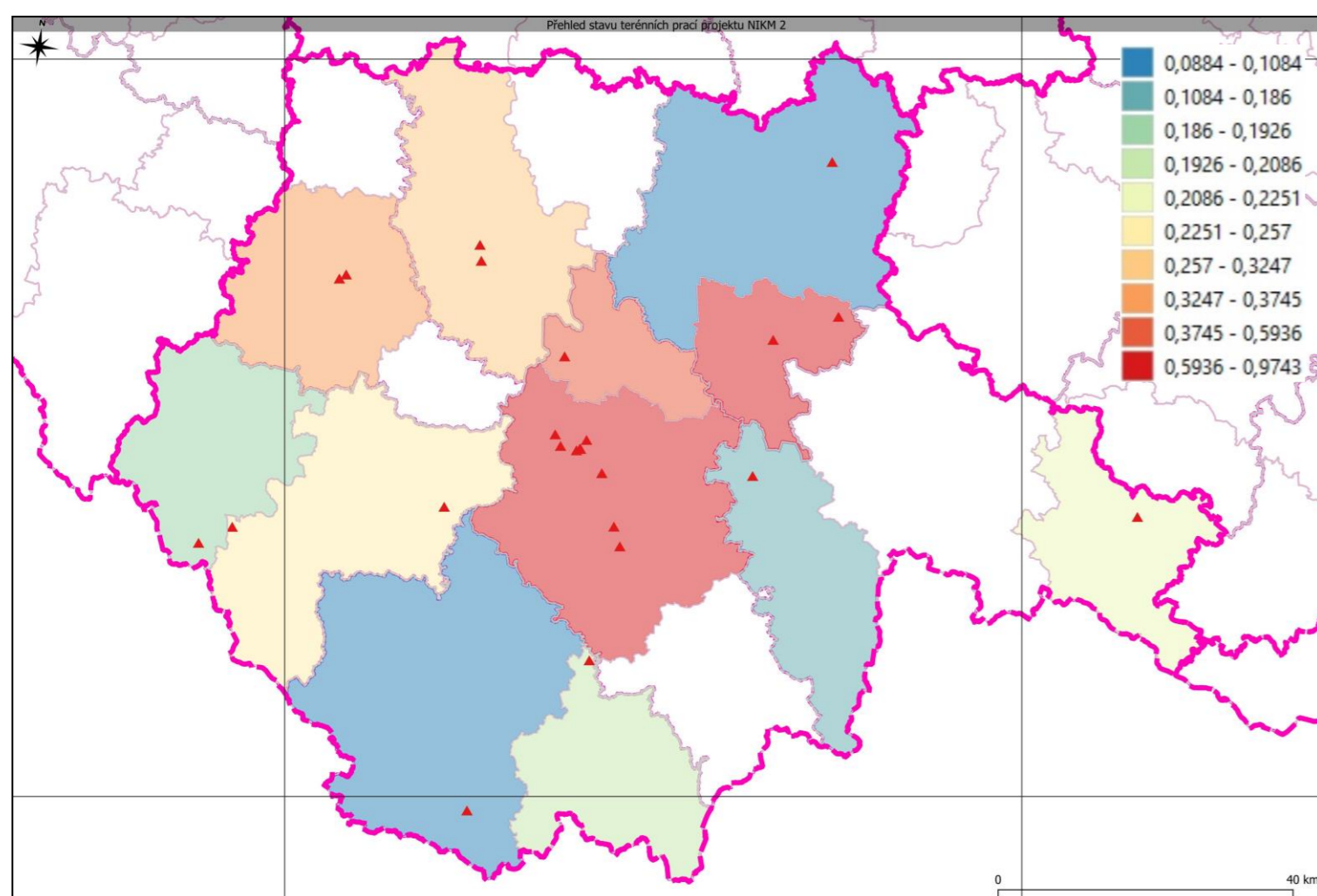


Lokalizace a hustoty kontaminovaných míst na 100 km² ve SO ORP Jihočeského kraje podle kategorií priority

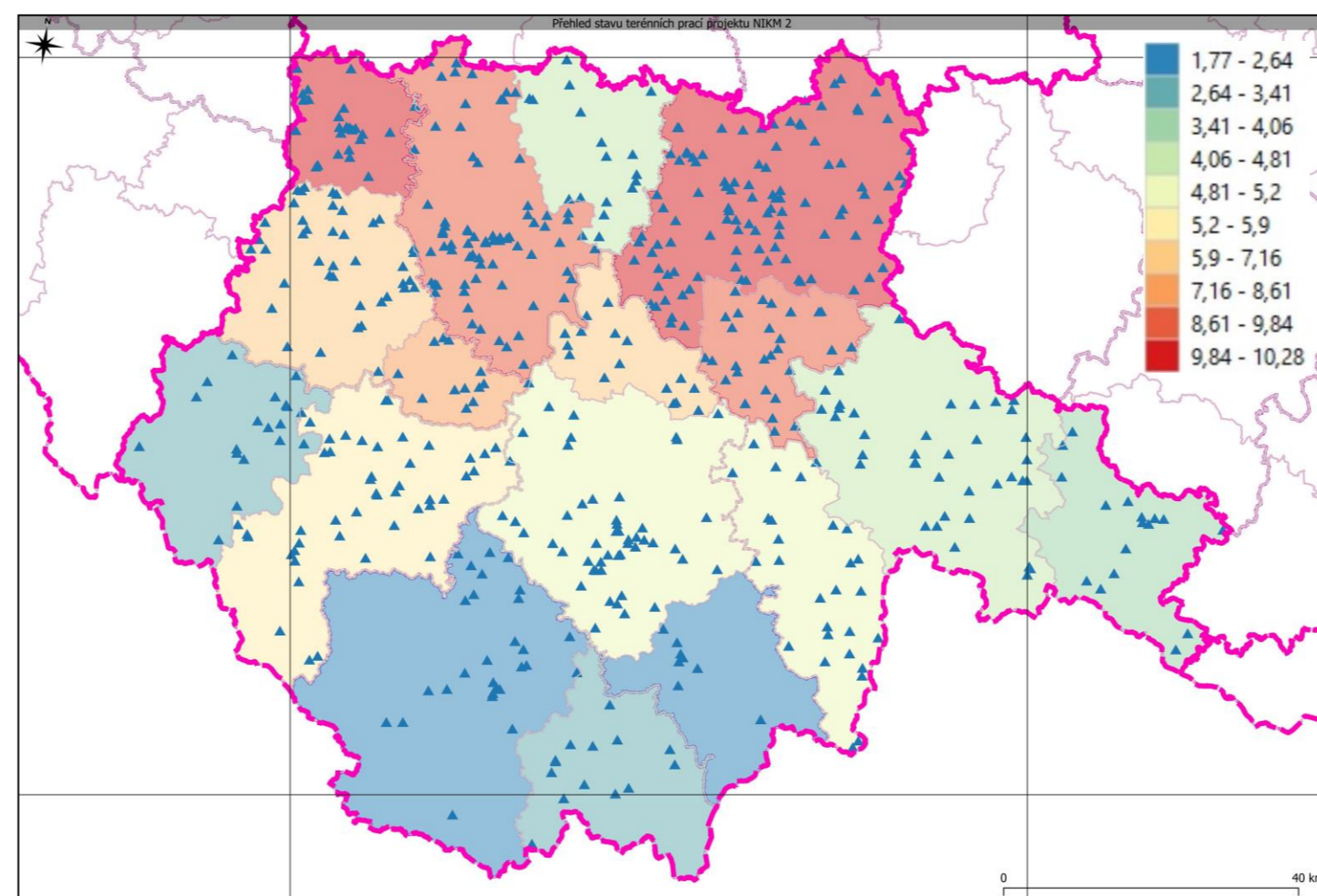
Počty, hustoty a lokalizace KM všech tří kategorií priority (A/P/N)



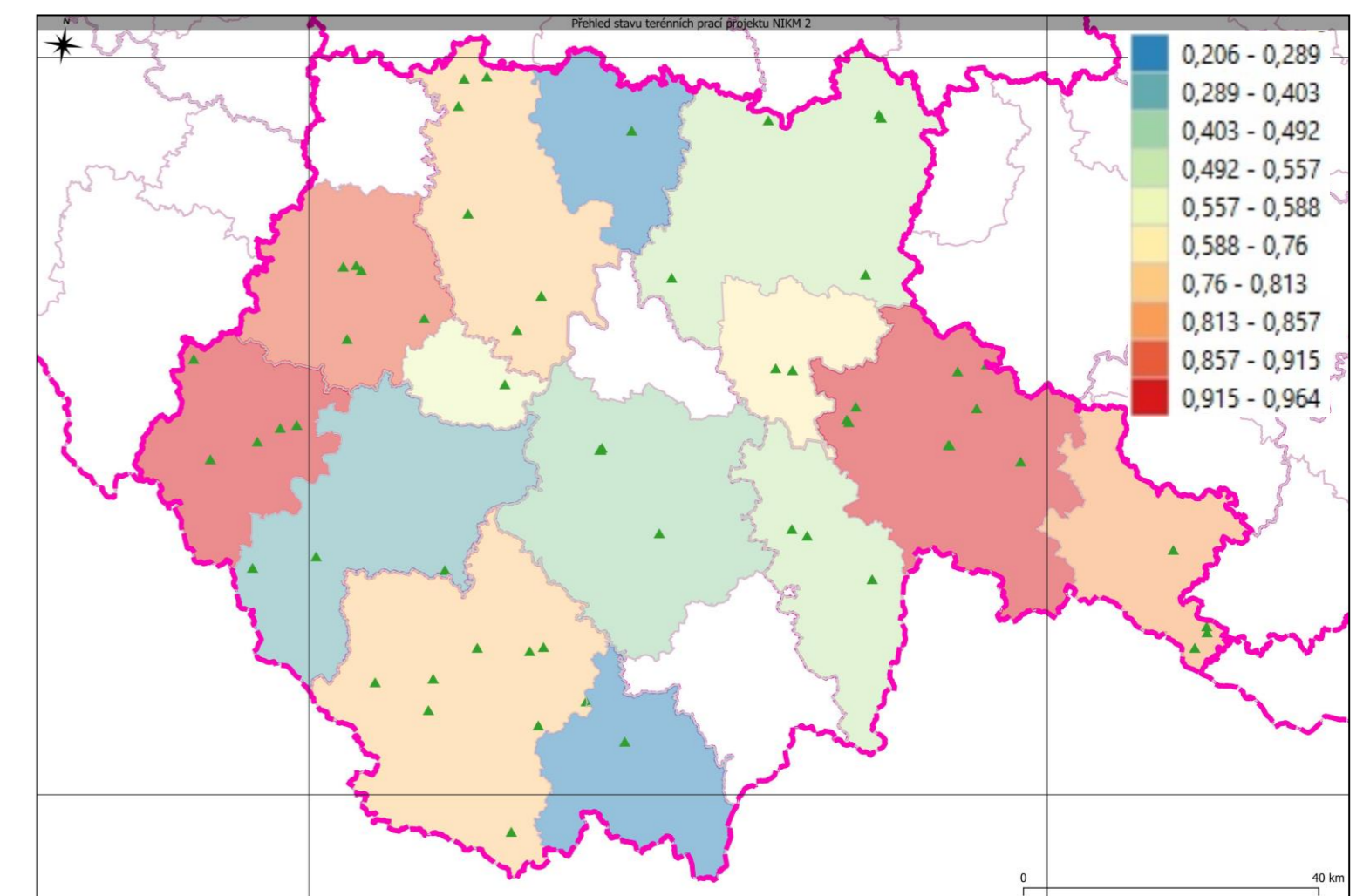
Hustoty a lokalizace KM kategorie A



Hustoty a lokalizace KM kategorie P



Hustoty a lokalizace KM kategorie N



Počty kontaminovaných míst v Jihočeském kraji podle kategorií priorit jsou uvedeny v tabulce:

Kategorie priority	Počet lokalit	%
A	24	3,70
P	574	88,58
N	50	7,72
celkem	648	100,00

Těžiště výskytu lokalit kategorie A z pohledu hustot je v centrální části kraje – v SO ORP České Budějovice, Týn nad Vltavou a Soběslav. Co do počtu vyniká SO ORP České Budějovice – 8 lokalit. Kontaminovaných míst, na kterých je nutné nebo žádoucí provést nápravné opatření, tj. kategorie A (A3, A2, A1), je celkem 24 a představují 3,70 % všech jihočeských lokalit.

Výskyt lokalit kategorie P je z pohledu hustot největší v severní části kraje – v SO ORP Tábor, Blatná, Písek a Soběslav. Z hlediska počtu vyniká SO ORP Tábor – 105 lokalit. Celkem je v JČK 574 lokalit této kategorie (P4, P3, P2, P1), tj. 88,58 % počtu lokalit všech kategorií. Mezi 449 lokalitami kategorie P4 je zaznamenáno 324 skládek TKO, což je přesně 50 % všech lokalit v JČK. Obvyklý další postup u této kategorie je provedení průzkumu znečištění horninového prostředí a analýza rizik.

Výskyt lokalit kategorie N je z pohledu hustot nejvyšší v západní a východní periférii kraje – na západě v SO ORP Vimperk a Strakonice a na východě v SO ORP Jindřichův Hradec a Dačice. Nejvyšší počty vykazují 2 SO ORP – Český Krumlov (9 lokalit) a Jindřichův Hradec (8 lokalit). Lokality této kategorie (N2, N1 a N0) se v Jihočeském kraji nachází celkem 50, což 7,72 % všech jihočeských lokalit. Jedná se o lokality, kde není nutno realizovat nápravné opatření nebo, kde již nápravné opatření byla úspěšně dokončena. Z hlediska dalšího využití území není nutné zachovat na lokalitách institucionální kontrolu.

¹ Poznámka: potenciálně kontaminovaná místa jsou taková, kde můžeme znečištění horninového prostředí předpokládat na základě informací o historii využívání lokality nebo podle dalších indicií, kontaminace však zatím není vzorkováním potvrzena.

Podrobnosti k jednotlivým lokalitám je možné vyhledat v databázi Systému evidence kontaminovaných míst (SEKM) – <http://sekm.cz>. Souhrnnou tabulku záznamů KM pro jednotlivé SO ORP je možno exportovat ve formátech .xlsx a .json.

Závěr:

- Pouhý počet kontaminovaných míst bez zohlednění jejich priorit není vhodný jako indikátor „ekologické zátěže“ pro zvolené správní obvody. Dosavadní zkušenosti s odstraňováním kontaminace z horninového prostředí, podzemních vod a staveb („staré zátěže“) odvodňují předpoklad, že míra poškození životního prostředí a lidského zdraví kontaminanty zjištěnými v evidovaných KM bude v pozitivní relaci s očekávatelnými nutnými náklady na průzkum a sanaci KM. Hlavní část nákladů, odvoditelných od již uskutečněných průzkumných a sanačních projektů, bude vázána na kontaminovaná místa kategorie A.
- U lokalit kategorie P lze předpokládat po provedení průzkumů kontaminace a analýz rizik podstatnou redukci jejich počtu a převedení pouze menší části dnes evidovaných lokalit do kategorie A.
- Ze zobrazených hustot kontaminovaných míst ve SO ORP Jihočeského kraje lze dovodit vyšší kontaminační zatížení území v ORP centrální, severozápadní a severovýchodní části JČK.

Podklady a zdroje:

Szumánová Z., Vodičková E. et al. (2020): Krajská zpráva – Jihočeský kraj. Manuscript, září 2020, Projekt NIKM 2. Společnost DEKONTA, VZ Ekomonitor, GEOTest – NIKM 2. s. 1-57.
Metodický pokyn MŽP pro práci se systémem SEKM 3. Věstník MŽP, ročník XXXI, leden 2021, částka 1, Metodické pokyny a dokumenty. Podklady a operativní dokumentace CENIA k projektu NIKM2 <http://sekm.cz>