

DISTRIBUCE KONTAMINOVANÝCH MÍST VE SPRÁVNÍCH OBVODECH ORP KARLOVARSKÉHO KRAJE PODLE VYHODNOCENÝCH KATEGORIÍ PRIORIT



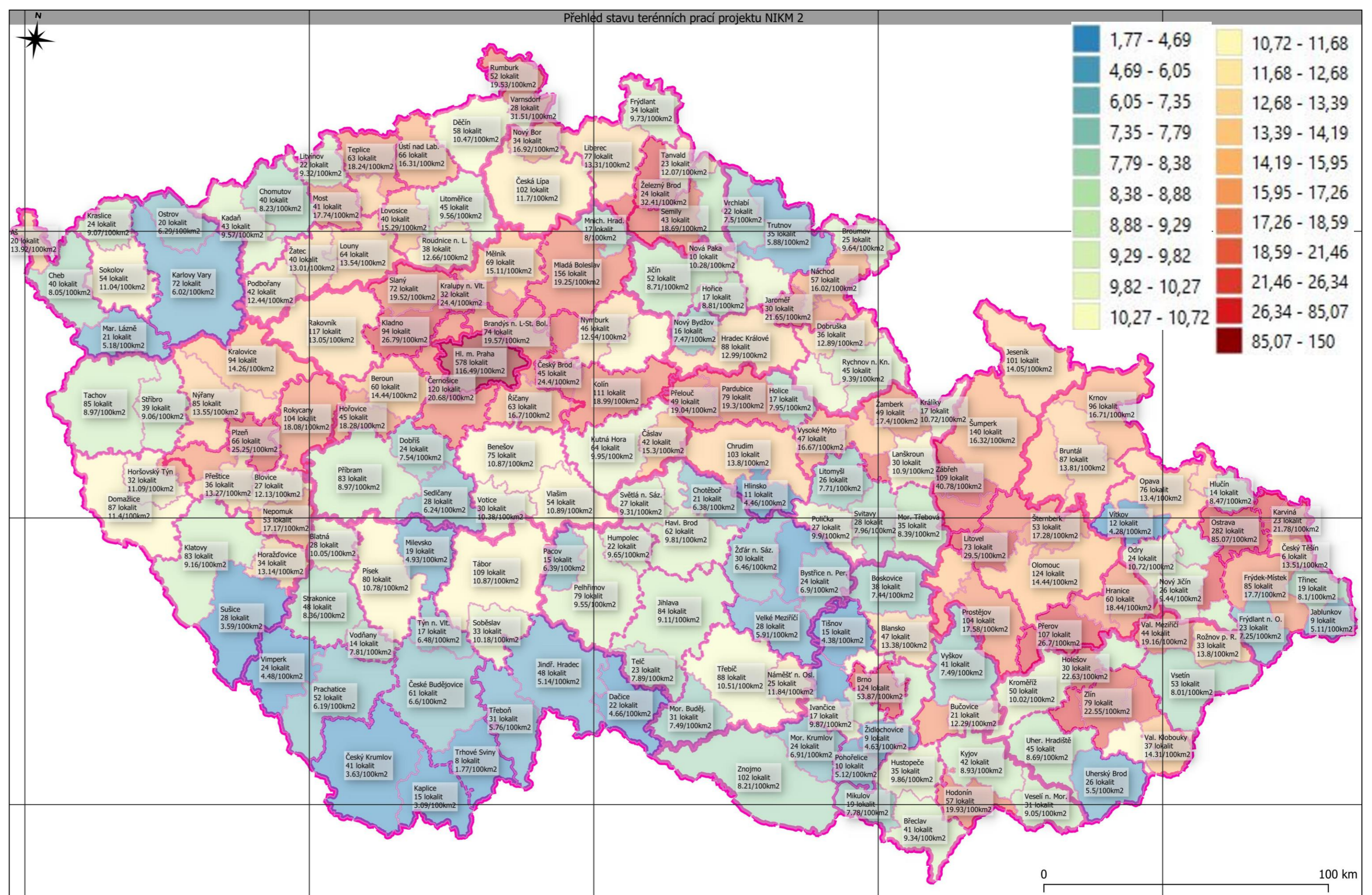
Ministerstvo životního prostředí



Inventarizace kontaminovaných míst (projekt NIKM2) byla v prosinci 2021 dokončena na 100 % plochy ČR (77 okresů). Představujeme výstup týkající se distribuce evidovaných / inventarizovaných kontaminovaných a potenciálně kontaminovaných míst (KM; PKM¹⁾) ve správních obvodech obcí s rozšířenou působností (SO ORP) s již dokončenou inventarizací. Projekt inventarizace vč. krajských zpráv a zprávy za celé území ČR byl dokončen 31.12.2021. Inventarizovaná plocha je menší než plocha ČR – inventarizace se neprovádí na území vojenských výcvikových prostorů (Ministerstvo obrany ČR si vede vlastní evidenci kontaminovaných míst).

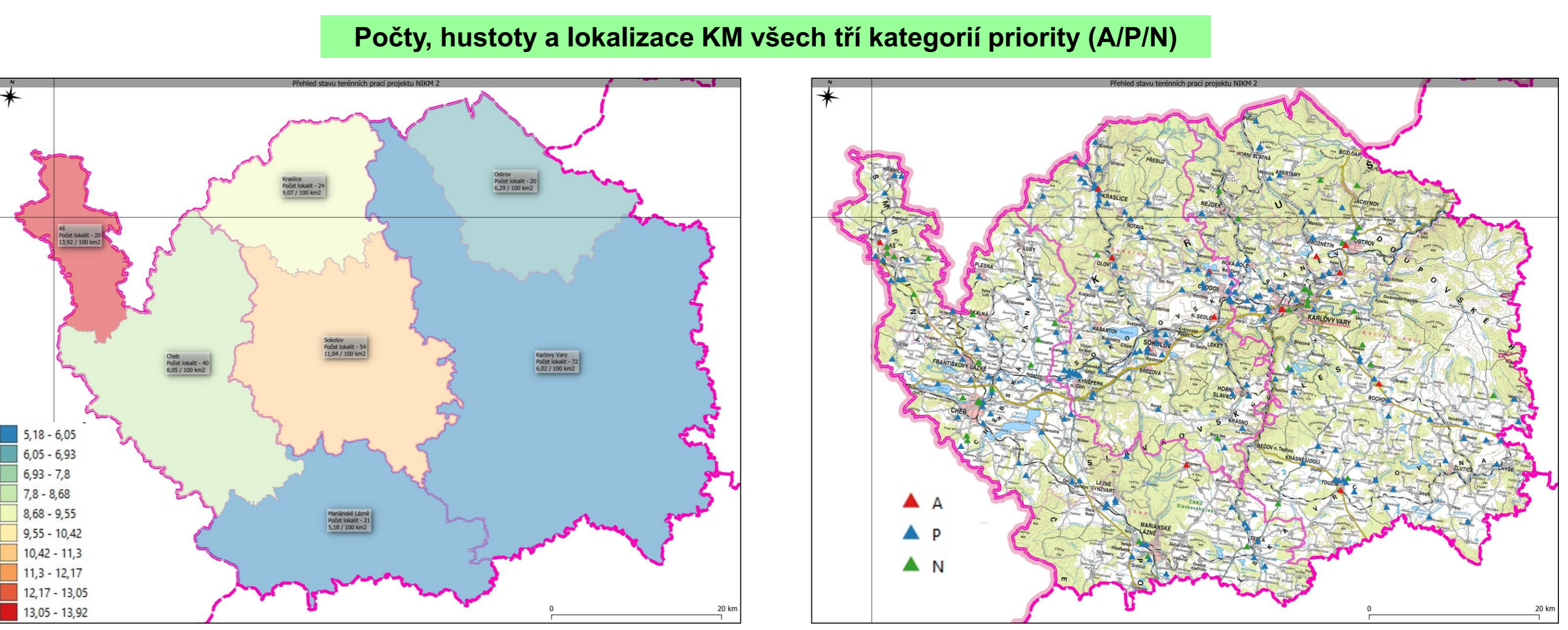
Pro jednotlivé SO ORP uvádíme grafický výstup zachycující lokalizaci a hustotu KM (vyjádřenou jako počet/100 km²) pro jednotlivé kategorie resp. skupiny kategorií priority vyhodnocené podle Metodického pokynu MŽP č. 1/2021. Každá hodnocená lokalita je jednoznačně zařazena do kategorie podle toho, jaký další postup vyžaduje v závislosti na její předpokládané či ověřené kontaminaci a na důsledcích či možných důsledcích této kontaminace pro lidské zdraví a životní prostředí. Jsou rozlišovány tři základní kategorie lokalit - lokality kontaminované (A), potenciálně kontaminované (P) anebo nekontaminované (N). Každá z těchto tří základních kategorií je ještě podrobněji členěna. Lokality kategorie A1, nebo A2 či A3 jsou ty, u nichž kontaminace znamená existující a potvrzený problém. U lokalit P1 až P4 znamená kontaminace problém potenciální, není dostatek informací pro definitivní závěry. Skutečnou závažnost kontaminace musí u této kategorie ověřit průzkum a/nebo analýza rizik. Lokality kategorie N0, N1, N2 nevyžadují žádný zásah. Niže uvedená tabulka (viz příloha 1 k MP MŽP) obsahuje podrobnosti ke kategorizaci KM.

Počty a hustoty kontaminovaných míst na 100 km² ve SO ORP po dokončení inventarizace - stav k prosinci 2021 (100 % území ČR)

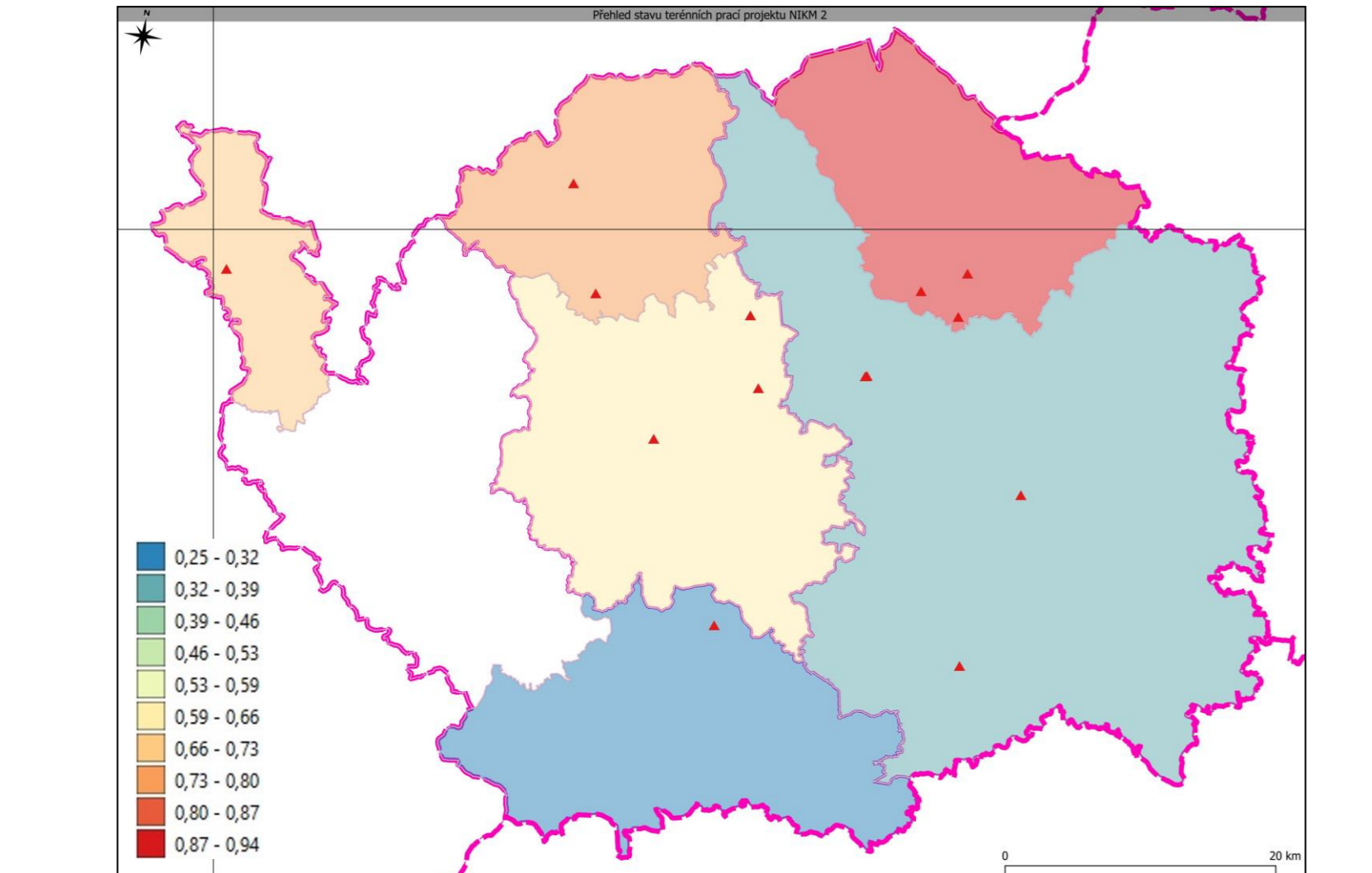


Tab. R1 – KLASIFIKAČNÍ MATRICE		Kategorizace kontaminovaných míst podle dalšího postupu			
1	2	3	4	5	
situace v roce o lokalitě: charakteristika prozkoumanosti lokality a aktuálních či potenciálních důsledků kontaminace	charakter dalšího postupu	kód priority	základní kód	3. pozice – řád priority	
- potvrzeno aktuální neakceptovatelné riziko pro lidské zdraví ² , vyplývající z kontaminace lokality při jejím současném způsobu využívání, nebo - potvrzeno šíření kontaminace, hrozící vznikem neakceptovatelného zdravotního rizika - potvrzena kontaminace nad úroveň legislativou stanovených koncentračních limitů ^{2,3} nebo - nemožnost využívání lokality v souladu s platným územním plánem ⁴ , nebo - je potvrzeno šíření kontaminace ze znečištěné lokality	nápravné opatření ¹ je nutné	bezodkladně nutné	A	3	podle úrovně a charakteru potvrzené či předpokládané kontaminace, podle podmínek migrace znečištěné a podle významnosti ohrožených zájmů (v souladu s hodnotami priorit v databázi SEKM je včleněn automatický skórovací systém, hodnotící zde uvedené faktory)
- potvrzena kontaminace nad úroveň legislativou stanovených koncentračních limitů ^{2,3} nebo - nemožnost využívání lokality v souladu s platným územním plánem ⁴ , nebo - je potvrzeno šíření kontaminace ze znečištěné lokality	nápravné opatření ¹ je žádoucí	nutné	A	2	(v souladu s hodnotami priorit v databázi SEKM je včleněn automatický skórovací systém, hodnotící zde uvedené faktory)
nedostatečné informace pro hodnocení a pro definitivní závěry – zatím nelze vyloučit nezbytnost nápravného opatření	žádné informace o kontaminaci – na lokalitě je tedy nutno nahlížet jako na potenciálně kontaminovanou	nutný je průzkum kontaminace	P	4	nutnost institucionální kontroly způsobu využívání lokality
kontaminace je potvrzena, není aktuální riziko pro lidské zdraví, není rozpor s legislativou či s jinými zájmy, zatím však neznáme, zda se kontaminace šíří či nikoliv - nutnost nápravného opatření zatím nelze vyloučit	žádné informace o kontaminaci – na lokalitě je tedy nutno nahlížet jako na potenciálně kontaminovanou	nutný je průzkum kontaminace	P	3	nutnost institucionální kontroly způsobu využívání lokality
kontaminace je potvrzena, není aktuální riziko pro lidské zdraví, není rozpor s legislativou či s jinými zájmy, zatím však neznáme, zda se kontaminace šíří či nikoliv - nutnost nápravného opatření zatím nelze vyloučit	žádné informace o kontaminaci – na lokalitě je tedy nutno nahlížet jako na potenciálně kontaminovanou	nutný je průzkum kontaminace	P	2	nutnost institucionální kontroly způsobu využívání lokality
kontaminace, která by mohla znamenat vznik neakceptovatelného zdravotního rizika v případě změny funkčního využívání lokality či dotčeného okolí na více citlivě ve srovnání s využitím současným ⁵	žádné informace o kontaminaci – na lokalitě je tedy nutno nahlížet jako na potenciálně kontaminovanou	nutný je průzkum kontaminace	P	1	nutnost institucionální kontroly způsobu využívání lokality
nádpozadová, avšak nízká kontaminace – žádné zdravotní riziko, žádný rozpor s legislativou či s jinými zájmy, žádné omezení multifunkčního využívání lokality	žádné informace o kontaminaci – na lokalitě je tedy nutno nahlížet jako na potenciálně kontaminovanou	nutný je průzkum kontaminace	N	2	nutnost institucionální kontroly způsobu využívání lokality
známá historie využívání lokality prakticky vylučuje riziko kontaminace nad úroveň pozadí	žádné informace o kontaminaci – na lokalitě je tedy nutno nahlížet jako na potenciálně kontaminovanou	nutný je průzkum kontaminace	N	1	nutnost institucionální kontroly způsobu využívání lokality
průzkumem je potvrzena neexistence kontaminace nad úroveň pozadí	žádné informace o kontaminaci – na lokalitě je tedy nutno nahlížet jako na potenciálně kontaminovanou	nutný je průzkum kontaminace	N	0	nutnost institucionální kontroly způsobu využívání lokality

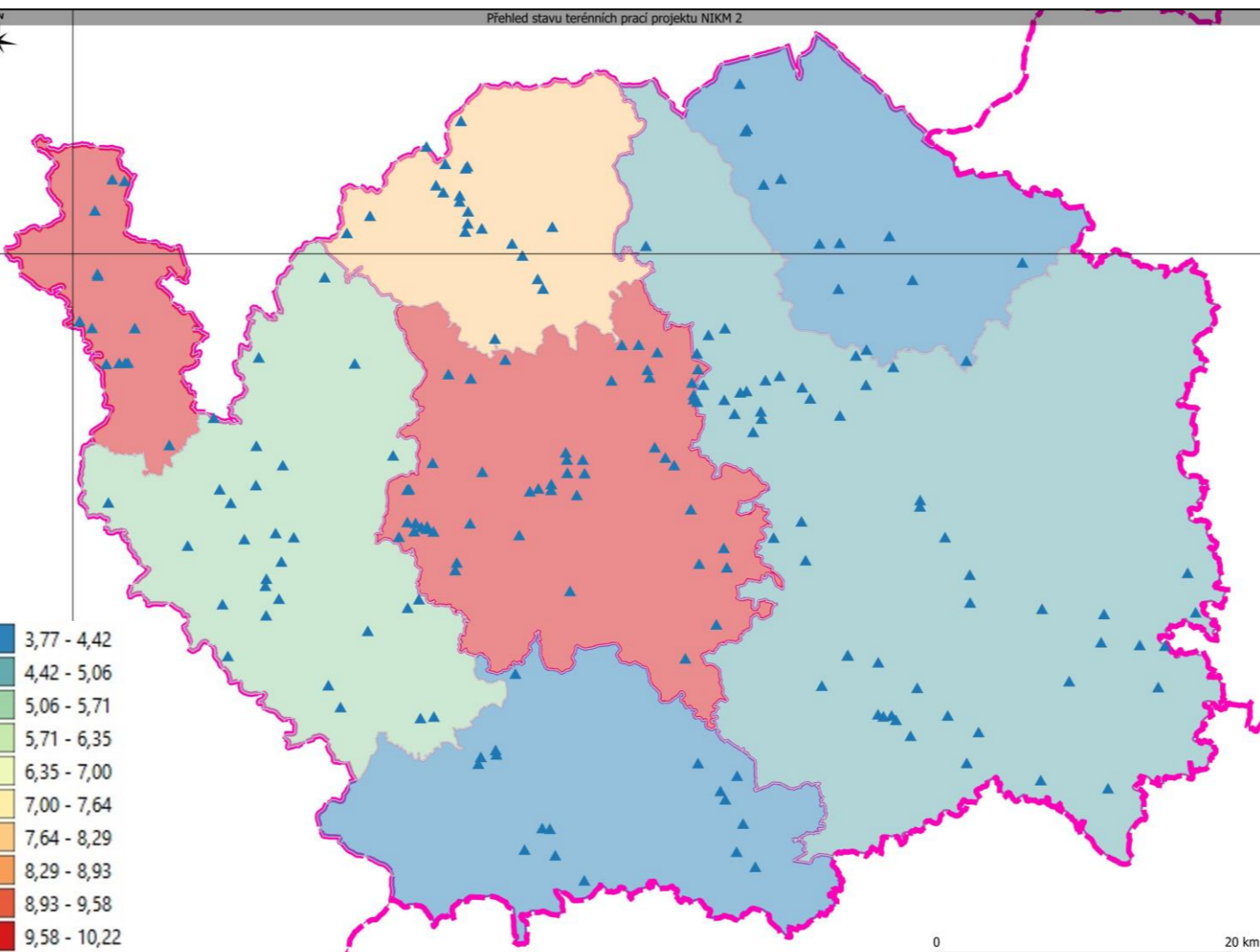
Lokalizace a hustoty kontaminovaných míst na 100 km² ve SO ORP Karlovarského kraje podle kategorií priority



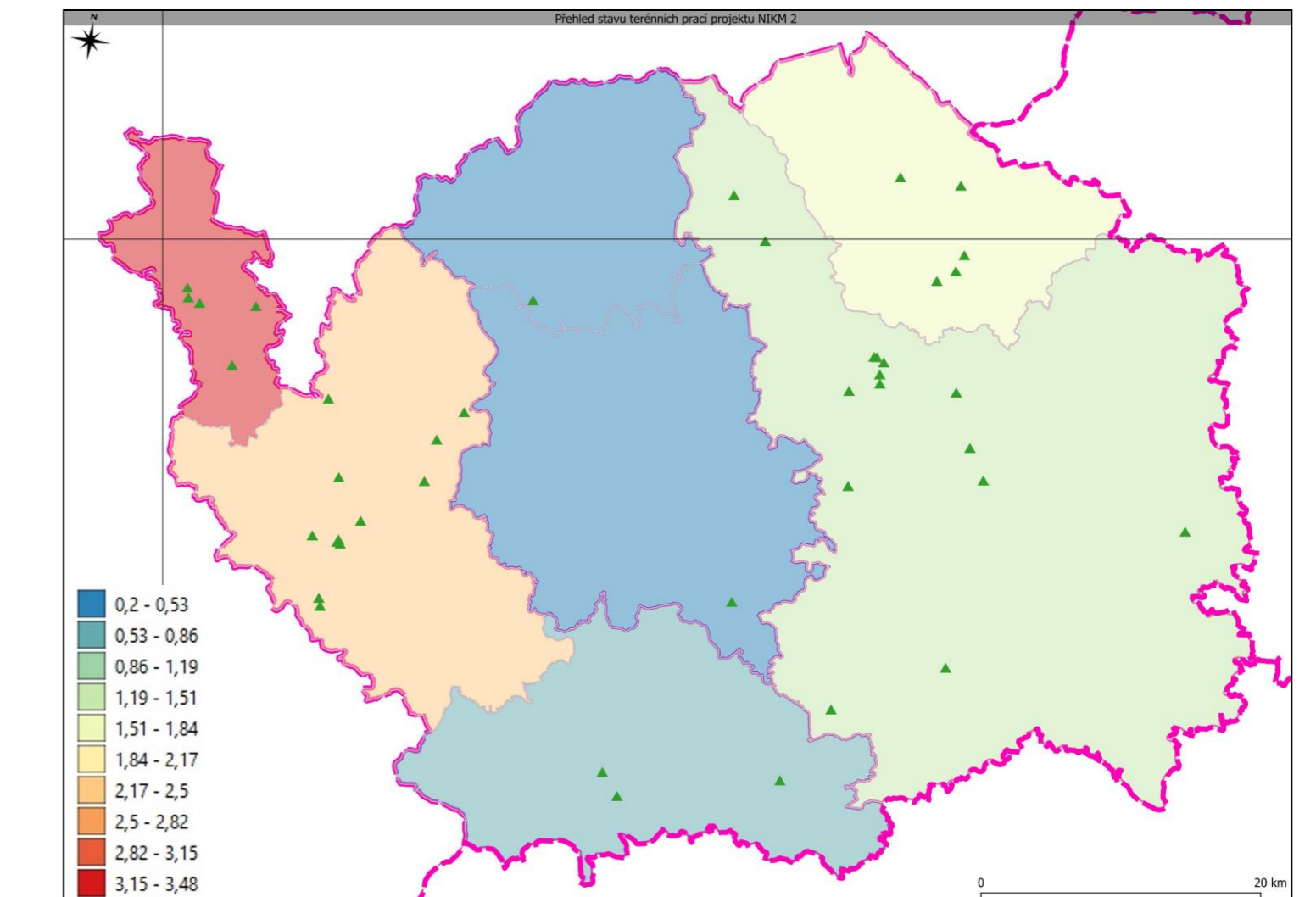
Hustoty a lokalizace KM kategorie A



Hustoty a lokalizace KM kategorie P



Hustoty a lokalizace KM kategorie N



Počty kontaminovaných míst v Karlovarském kraji podle kategorií priorit jsou uvedeny v tabulce:

Kategorie priority	Počet lokalit	%
A	14	5,58
P	195	77,69
N	42	16,73
celkem	251	100,00

Z pohledu hustot je nejvyšší hodnota pro lokality kategorie A na severovýchodě kraje – ve SO ORP Ostrov nad Ohří, a dále SO ORP Kraslice a Aš na severu a SO ORP Sokolov ve středu kraje. Nejvyšší počet lokalit této kategorie je ve SO ORP Karlovy Vary – 4 lokality. Kontaminovaných míst, na kterých je nutné nebo žádoucí provést nápravné opatření, tj. kategorie A (A3, A2, A1), je celkem 14 a představují 5,58 % všech lokalit.

Výskyt lokalit kategorie P je z pohledu hustot největší v centrální a severozápadní části kraje – ve SO ORP Sokolov a Aš. Co do počtu lokalit je jich nejvíce ve SO ORP Karlovy Vary (53) a Sokolov (50). Celkem je v kraji 195 lokalit této kategorie (P4, P3, P2, P1), tj. 77,69 % počtu lokalit všech kategorií. Obvyklý další postup u této kategorie je provedení průzkumu znečištěného horninového prostředí a analýza rizik.

Výskyt lokalit kategorie N je z pohledu hustot největší v západní části kraje – ve SO ORP Aš a Cheb. Nejvyšší počty vykazují 2 SO ORP – Karlovy Vary (15) a Cheb (12). Lokalit této kategorie (N2, N1 a N0) se v Libereckém kraji nachází celkem 42, což 16,73 % všech lokalit. Jedná se o lokality, kde není nutno realizovat nápravná opatření nebo, kde již nápravná opatření byla úspěšně dokončena. Z hlediska dalšího využití území není nutné zachovat na lokalitách institucionální kontrolu.

Nejvíce záznamů všech tří kategorií je ve SO ORP Karlovy Vary (72 lokalit), což je 28,7 % všech lokalit v kraji.

¹⁾ Poznámka: potenciálně kontaminovaná místa jsou taková, kde můžeme znečištění horninového prostředí předpokládat na základě informací o historii využívání lokality nebo podle dalších indicií, kontaminace však zatím není vzorkováním potvrzena.

Podrobnosti k jednotlivým lokalitám je možné vyhledat v databázi Systému evidence kontaminovaných míst (SEKM) – <http://sekm.cz>. Souhrnnou tabulku záznamů KM pro jednotlivé SO ORP je možno exportovat ve formátech .xlsx a .json.

Závěr:

- Pouhý počet kontaminovaných míst bez zohlednění jejich priorit není vhodný jako indikátor „ekologické zátěže“ pro zvolené správní obvody. Dosavadní zkušenosti s odstraňováním kontaminace z horninového prostředí, podzemních vod a staveb („staré zátěže“) odůvodňují předpoklad, že míra poškození životního prostředí a lidského zdraví kontaminanty zjištěnými v evidovaných KM bude v pozitivní relaci s očekávatelnými náklady na průzkum a sanaci KM. Hlavní část nákladů, odvoditelných od již uskutečněných průzkumných a sanačních projektů, bude vázána na kontaminovaná místa kategorie A.
- U lokalit kategorie P lze předpokládat po provedení průzkumů kontaminace a analýz rizik podstatnou redukci jejich počtu a převedení pouze menší části dnes evidovaných lokalit do kategorie A.
- Z hustot kontaminovaných míst a počtu lokalit ve SO ORP Karlovarského kraje lze dovodit vyšší kontaminační zatížení území ve středu a na severu a severozápadě kraje. Nízké kontaminační zatížení lze konstatovat pro SO ORP Karlovy Vary a Mariánské Lázně.

Podklady a zdroje:
Szurmanová Z., Lelková T. et al. (2020): Krajská zpráva – Karlovarský kraj, Manuskript, 2020, Projekt NIKM 2. Společnost DEKONTA, VZ Ekomonitor, GEOTest – NIKM 2.
Metodický pokyn MŽP pro práci se systémem SEKM 3. Věstník MŽP, ročník XXXI, leden 2021, částka 1, Metodické pokyny a dokumenty.
Podklady a operativní dokumentace CENIA k projektu NIKM
<http://sekm.cz>