

# DISTRIBUCE KONTAMINOVANÝCH MÍST VE SPRÁVNÍCH OBVODECH ORP LIBERECKÉHO KRAJE PODLE VYHODNOCENÝCH KATEGORIÍ PRIORITY



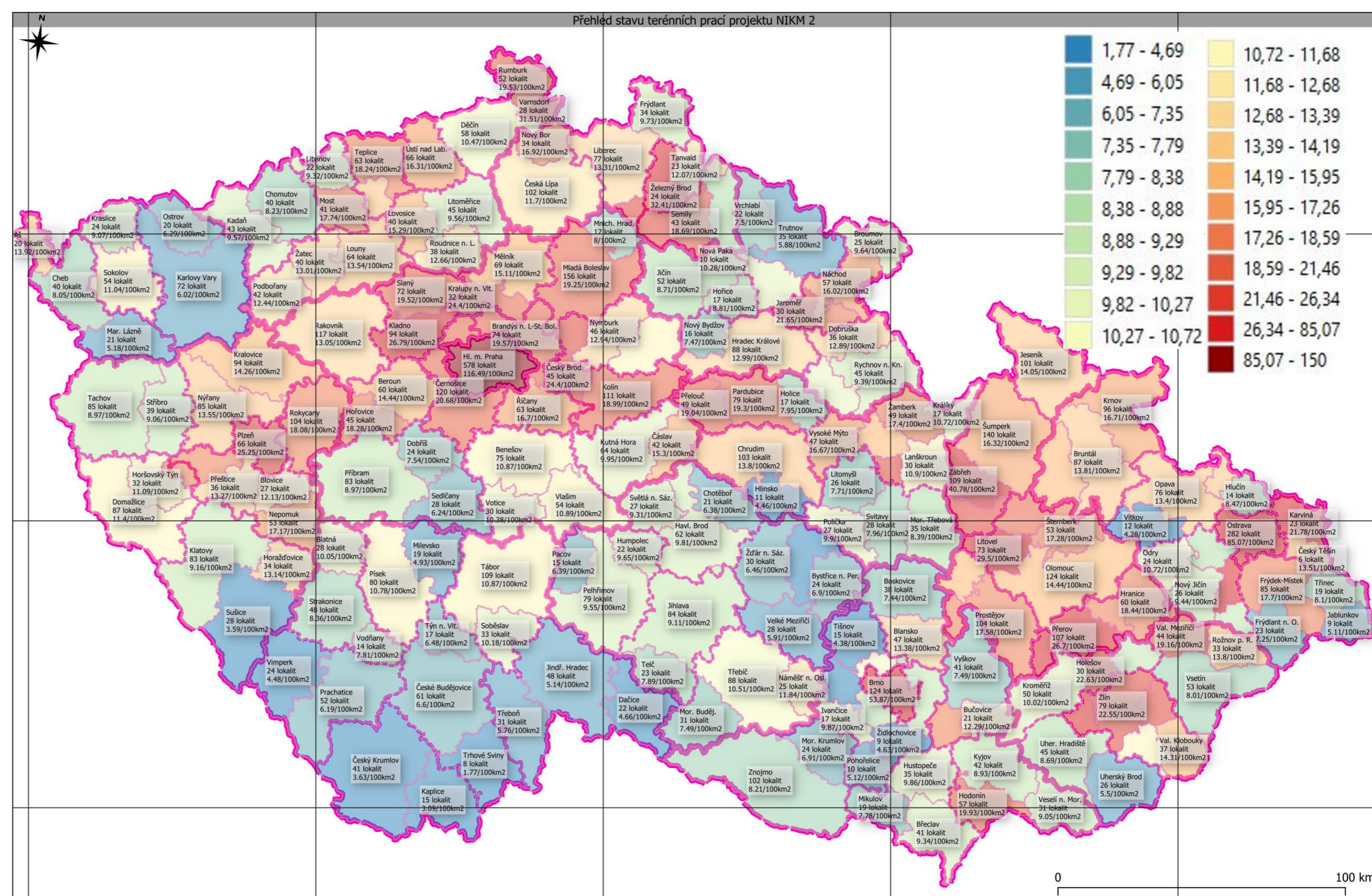
Ministerstvo životního prostředí



Inventarizace kontaminovaných míst (projekt NIKM2) byla v prosinci 2021 dokončena na 100 % plochy ČR (77 okresů). Představujeme výstup týkající se distribuce evidovaných / inventarizovaných kontaminovaných a potenciálně kontaminovaných míst (KM; PKM<sup>1)</sup>) ve správních obvodech obcí s rozšířenou působností (SO ORP) s již dokončenou inventarizací. Projekt inventarizace vč. krajských zpráv a zprávy za celé území ČR byl dokončen 31.12.2021. Inventarizovaná plocha je menší než plocha ČR – inventarizace se neprovádí na území vojenských výcvikových prostorů (Ministerstvo obrany ČR si vede vlastní evidenci kontaminovaných míst).

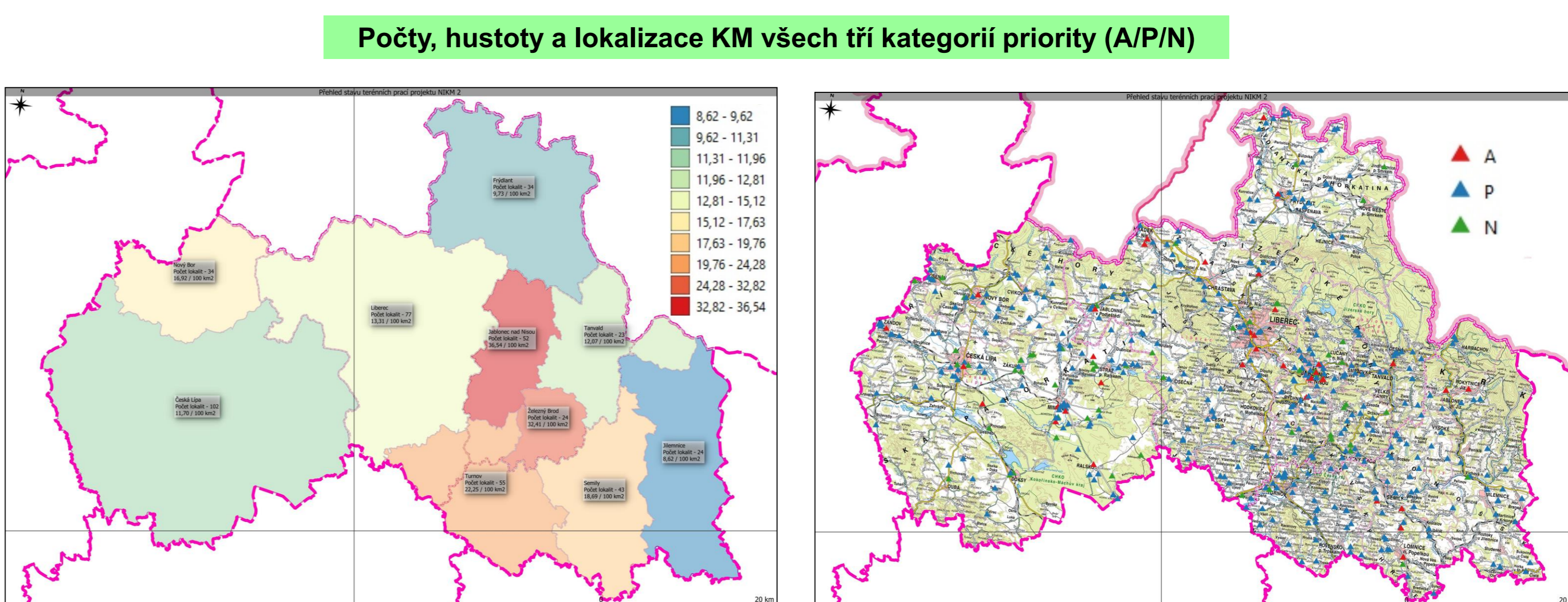
Pro jednotlivé SO ORP uvádíme grafický výstup zachycující lokalizaci a hustotu KM (vyjádřenou jako počet/100 km<sup>2</sup>) pro jednotlivé kategorie resp. skupiny kategorií priority vyhodnocené podle Metodického pokynu MŽP č. 1/2021. Každá hodnocená lokalita je jednoznačně zařazena do kategorie podle toho, jaký další postup vyžaduje v závislosti na její předpokládané či ověřené kontaminaci a na důsledcích či možných důsledcích této kontaminace pro lidské zdraví a životní prostředí. Jsou rozlišovány tři základní kategorie lokalit - lokality kontaminované (A), potenciálně kontaminované (P) anebo nekontaminované (N). Každá z těchto tří základních kategorií je ještě podrobněji členěna. Lokality kategorie A1, nebo A2 či A3 jsou ty, u nichž kontaminace znamená existující a potvrzený problém. U lokalit P1 až P4 znamená kontaminace problém potenciální, není dostatek informací pro definitivní závěry. Skutečnou závažnost kontaminace musí u této kategorie ověřit průzkum a/nebo analýza rizik. Lokality kategorie N0, N1, N2 nevyžadují žádný zásah. Niže uvedená tabulka (viz příloha 1 k MP MŽP) obsahuje podrobnosti ke kategorizaci KM.

## Počty a hustoty kontaminovaných míst na 100 km<sup>2</sup> ve SO ORP po dokončení inventarizace - stav k prosinci 2021 (100 % území ČR)

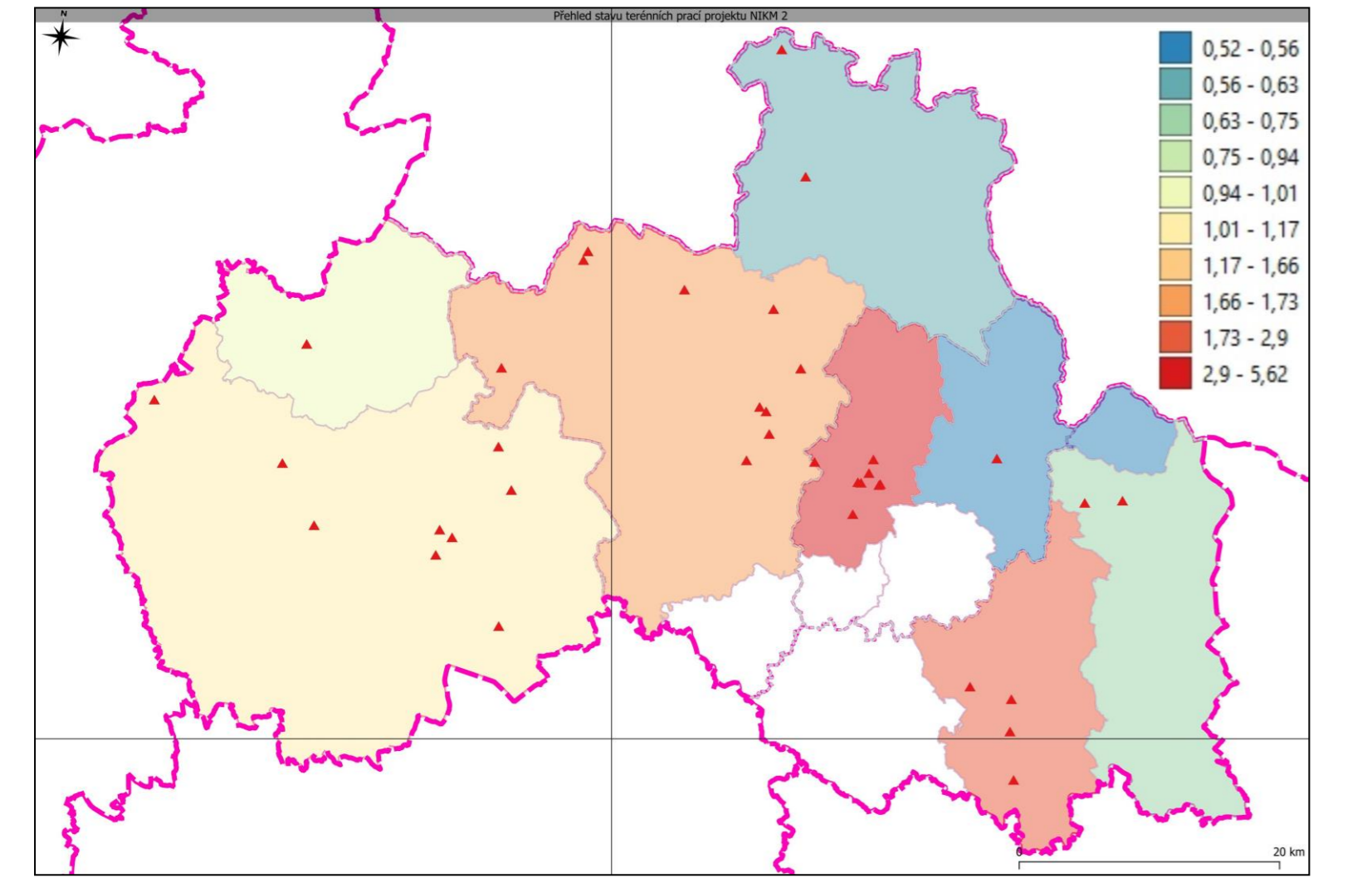


Tab. R1 – KLASIFIKAČNÍ MATRICE	Kategorizace kontaminovaných míst podle dalšího postupu				
1	2	3	4	5	
situace výrok o lokalitě: charakteristika prozkoumanosti lokality a aktuálních či potenciálních důsledků kontaminace	charakter dalšího postupu	základní kód	3. pozice – řád priority		
- potvrzeno aktuální neakceptovatelné riziko pro lidské zdraví <sup>1)</sup> , vyplývající z kontaminace lokality při jejím současném způsobu využívání, nebo - potvrzeno šíření kontaminace, hrozící vznikem neakceptovatelného zdravotního rizika	nápravné opatření <sup>1)</sup> je nutné	A	3	podle úrovně a charakteru potvrzené či předpokládané kontaminace, podle podmínek migrace znečištěné a podle významnosti ohrožených zájmů	
- potvrzena kontaminace nad úroveň legislativou stanovených koncentračních limitů <sup>2,3)</sup> nebo - nemožnost využití lokality v souladu s platným územním plánem <sup>4)</sup> , nebo - je potvrzeno šíření kontaminace ze znečištěné lokality	nápravné opatření <sup>1)</sup> je žádoucí	A	2	(v modulu hodnocení priorit v databázi SEKM je včleněn automatický skórovací systém, hodnotící zde uvedené faktory)	
kontaminace je potvrzena, avšak žádná ze situací výše není aktuální riziko pro lidské zdraví ani rozpor s legislativou, avšak jde o obecný nesoulad se zájmy ochrany životního prostředí nebo s jinými zájmy, chráněnými podle zvláštních předpisů <sup>5)</sup>	nutný je průzkum kontaminace	P	4	žádné informace o kontaminaci – na lokalitu je tedy nutno nahlížet jako na potenciálně kontaminovanou	
informace pro hodnocení a pro definitivní závěry – zatím nelze vyloučit nezbytnost nápravného opatření	kontaminace je potvrzena orientačním vzorkováním, avšak nedostatečný rozsah informací neumožňuje definitivní závěry	P	3		
kontaminace je potvrzena, není aktuální riziko pro lidské zdraví, není rozpor s legislativou či s jinými zájmy, zatím však neznáme, zda se kontaminace šíří či nikoli - nutnost nápravného opatření zatím nelze vyloučit	nutný je další monitoring vývoje kontaminace v čase	P	2		
kontaminace, která by mohla znamenat vznik neakceptovatelného zdravotního rizika v případě změny funkčního využití lokality či dotčeného okolí na více citlivé ve srovnání s využitím současným <sup>6)</sup>	nutnost institucionální kontroly způsobu využívání lokality	P	1		
nápravné opatření, avšak nízká kontaminace – žádné zdravotní riziko, žádný rozpor s legislativou či s jinými zájmy, žádné omezení multifunkčního využívání lokality	není nutný žádný zásah	N	2		
známá historie využívání lokality prakticky vylučuje riziko kontaminace nad úroveň pozadí		N	1		
průzkumem je potvrzena neexistence kontaminace nad úroveň pozadí		N	0		

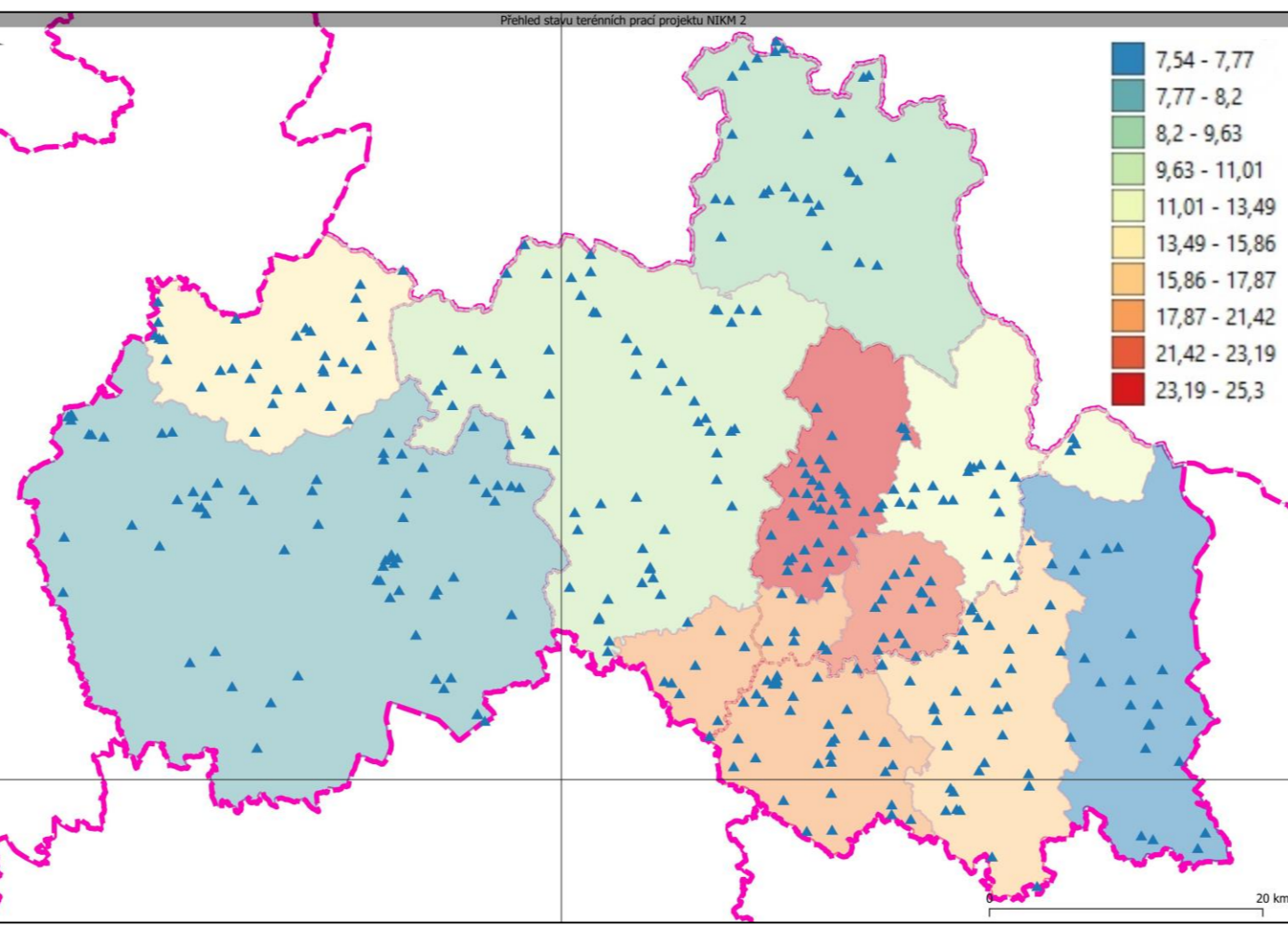
## Lokalizace a hustoty kontaminovaných míst na 100 km<sup>2</sup> ve SO ORP Libereckého kraje podle kategorií priority



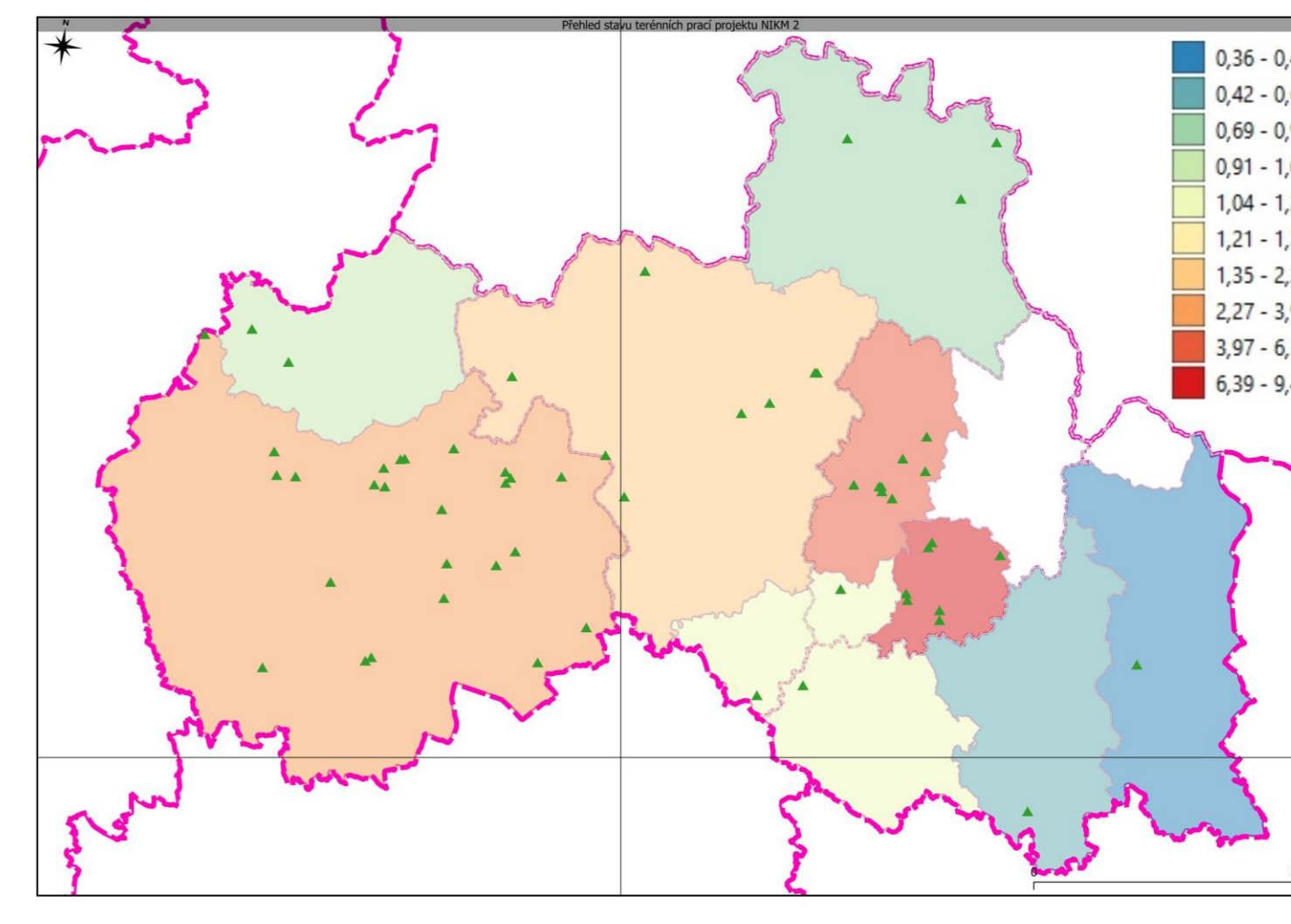
### Hustoty a lokalizace KM kategorie A



### Hustoty a lokalizace KM kategorie P



### Hustoty a lokalizace KM kategorie N



Kategorie priority	Počet lokalit	%
A	37	7,91
P	373	79,70
N	58	12,39
<b>celkem</b>	<b>468</b>	<b>100,00</b>

Těžiště výskytu lokalit kategorie A z pohledu hustot je v centrální části kraje – v SO ORP Jablonec nad Nisou, a Liberec, další pokračováním do SO ORP na západě (Nový Bor, Česká Lípa) a jihovýchodě (Semily). Co do počtu vyniká SO ORP Liberec – 10 lokalit. Kontaminovaných míst, na kterých je nutné nebo žádoucí provést nápravné opatření, tj. kategorie A (A3, A2, A1), je celkem 37 a představují 7,91 % všech lokalit.

Výskyt lokalit kategorie P je z pohledu hustot největší v centrální a jižní části kraje – ve SO ORP Jablonec nad Nisou, Železný Brod, Turnov a Semily. Z hlediska počtu vynikají SO ORP Česká Lípa (68), Liberec (59) a Turnov (52). Celkem je v kraji 373 lokalit této kategorie (P4, P3, P2, P1), tj. 79,70 % počtu lokalit všech kategorií. Obvyklý další postup u této kategorie je provedení průzkumu znečištění horninového prostředí a analýza rizik.

Výskyt lokalit kategorie N je z pohledu hustot nejvyšší v centrální a západní části kraje – v pásu od východu od SO ORP Železný Brod, přes SO ORP Jablonec n. N. a Liberec do SO ORP Česká Lípa na západě. Nejvyšší počty vykazují 3 SO ORP – Česká Lípa (25), Liberec (8) a Jablonec n. N. (8). Lokality této kategorie (N2, N1 a N0) se v Libereckém kraji nachází celkem 58, což je 12,39 % všech lokalit. Jedná se o lokality, kde není nutno realizovat nápravná opatření nebo, kde již nápravná opatření byla úspěšně dokončena. Z hlediska dalšího využití území není nutné zachovat na lokalitách institucionální kontrolu.

Nejvíce záznamů všech tří kategorií je v SO ORP Česká Lípa (102 lokalit), což je cca 22 % všech lokalit v kraji. Podrobnosti k jednotlivým lokalitám je možné vyhledat v databázi Systému evidence kontaminovaných míst (SEKM) – <http://sekm.cz>. Souhrnnou tabulku záznamů KM pro jednotlivé SO ORP je možno exportovat ve formátech .xlsx a .json.

### Závěr:

- Pouhý počet kontaminovaných míst bez zohlednění jejich priorit není vhodný jako indikátor „ekologické zátěže“ pro zvolené správní obvody. Dosavadní zkušenosti s odstraňováním kontaminace z horninového prostředí, podzemních vod a staveb („staré zátěže“) odůvodňují předpoklad, že míra poškození životního prostředí a lidského zdraví kontaminanty zjištěnými v evidovaných KM bude v pozitivní relaci s očekávatelnými nutnými náklady na průzkum a sanaci KM. Hlavní část nákladů, odvoditelných od již uskutečněných průzkumných a sanačních projektů, bude vázána na kontaminovaná místa kategorie A.
- U lokalit kategorie P lze předpokládat pro provedení průzkumů kontaminace a analýz rizik podstatnou redukci jejich počtu a převedení pouze menší části dnes evidovaných lokalit do kategorie A.
- Ze zobrazených hustot a z počtu kontaminovaných míst ve SO ORP Libereckého kraje lze dovodit vyšší kontaminační zatížení území v pásu od ORP Liberec přes ORP Jablonec n. N. a Železný Brod po SO ORP Semily. Nejvyšší kontaminační zatížení je ve SO ORP na severovýchodě kraje.

Podklady a zdroje: Szurmanová Z., Leiková T. et al. (2020): Krajská zpráva – Liberecký kraj. Manuscript, 2020, Projekt NIKM 2. Společnost DEKONTA, VZ Ekomonitor, GEOTest – NIKM 2. Metodický pokyn MŽP pro práci se systémem SEKM 3. Věstník MŽP, ročník XXXI, leden 2021, částka 1, Metodické pokyny a dokumenty. Podklady a operativní dokumentace CENIA k projektu NIKM <http://sekm.cz>