

# DISTRIBUCE KONTAMINOVANÝCH MÍST VE SPRÁVNÍCH OBVODECH ORP OLOMOUCKÉHO KRAJE PODLE VYHODNOCENÝCH KATEGORIÍ PRIORITY



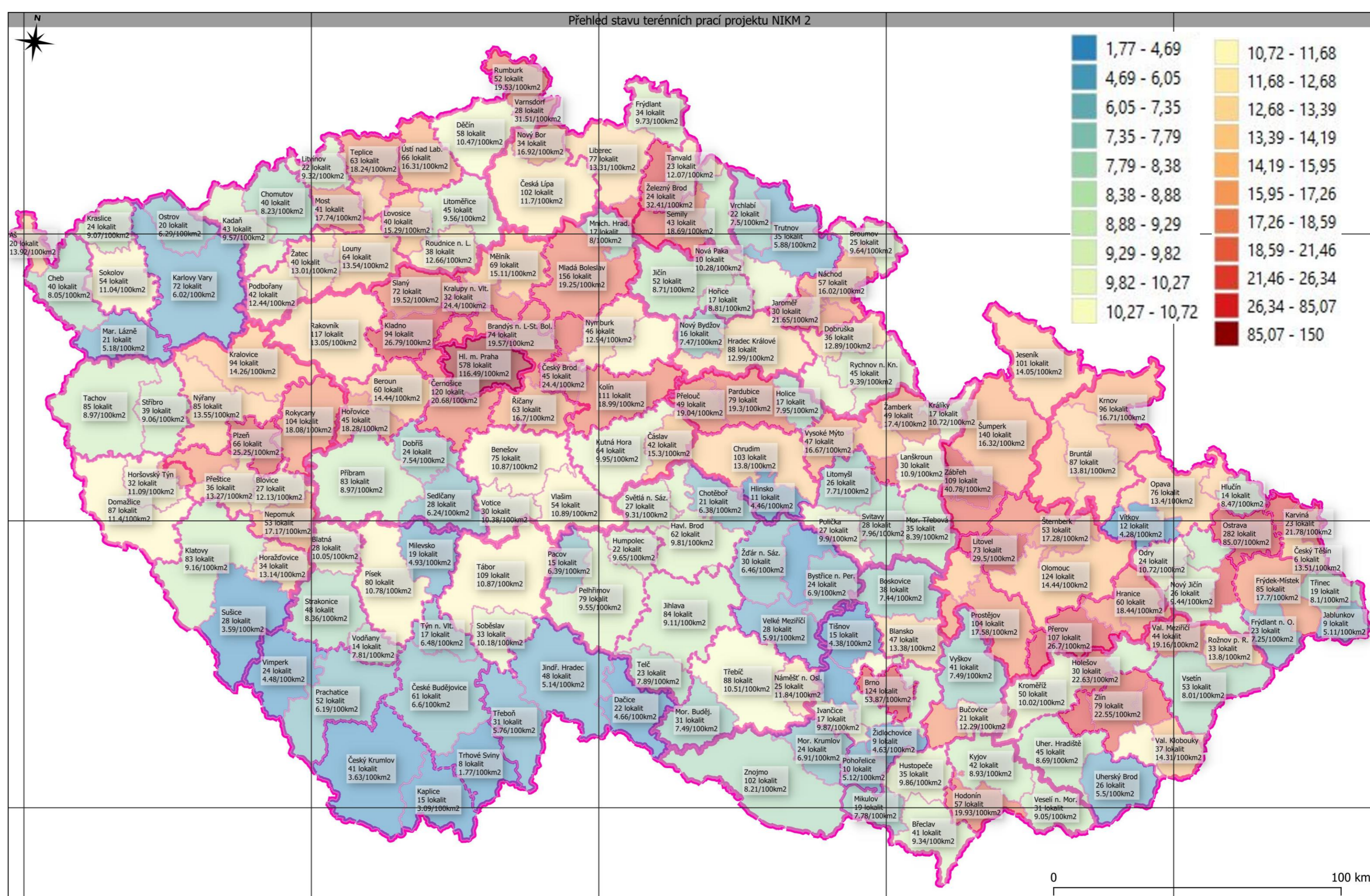
Ministerstvo životního prostředí



Inventarizace kontaminovaných míst (projekt NIKM 2) byla v prosinci 2021 dokončena na 100 % plochy ČR (77 okresů). Představujeme výstup týkající se distribuce evidovaných / inventarizovaných kontaminovaných a potenciálně kontaminovaných míst (KM; PKM<sup>1</sup>) ve správních obvodech obcí s rozšířenou působností (SO ORP) s již dokončenou inventarizací. Projekt inventarizace vč. krajských zpráv a zpráv za celé území ČR byl dokončen 31.12.2021. Inventarizovaná plocha je menší než plocha ČR – inventarizace se neprovádí na území vojenských výcvikových prostorů.

Pro jednotlivé SO ORP uvádíme grafický výstup zachycující lokalizaci a hustotu KM (vyjádřeno jako počet/100 km<sup>2</sup>) pro jednotlivé kategorie resp. skupiny kategorií priority vyhodnocené podle Metodického pokynu MŽP č. 1/2021. Každá hodnocená lokalita je jednoznačně zařazena do kategorie podle toho, jaký další postup vyžaduje v závislosti na její předpokládané či ověřené kontaminaci a na důsledcích či možných důsledcích této kontaminace pro lidské zdraví a životní prostředí. Jsou rozlišovány tři základní kategorie lokalit - lokality kontaminované (A), potenciálně kontaminované (P) anebo nekontaminované (N). Každá z těchto tří základních kategorií je ještě podrobněji členěna. Lokality kategorie A1, nebo A2 či A3 jsou ty, u nichž kontaminace znamená existující a potvrzený problém. U lokalit P1 až P4 znamená kontaminace problém potenciální, není dostatek informací pro definitivní závěry. Skutečnou závažnost kontaminace musí u této kategorie ověřit průzkum a/nebo analýza rizik. Lokality kategorie N0, N1, N2 nevyžadují žádný zásah. Nižší uvedená tabulka (viz příloha 1 k MP MŽP) obsahuje podrobnosti ke kategorizaci KM.

## Počty a hustoty kontaminovaných míst na 100 km<sup>2</sup> ve SO ORP po dokončení inventarizace - stav k prosinci 2021 (100 % území ČR)



## Lokalizace a hustoty kontaminovaných míst na 100 km<sup>2</sup> ve SO ORP Olomouckého kraje podle kategorií priority

Tab. R1 – KLASIFIKAČNÍ MATRICE		Kategorizace kontaminovaných míst podle dalšího postupu	
1	2	3	4
situace o lokalitě: charakteristika průzkumnosti lokality a aktuálních či potenciálních důsledků kontaminace	charakter dalšího postupu	základní kód	3. pozice – kód priority
- potvrzeno aktuální neakceptovatelné riziko pro lidské zdraví <sup>2</sup> , vyplývající z kontaminace lokality při jejím současném způsobu využívání, nebo - potvrzeno šíření kontaminace, hrozící vznikem neakceptovatelného zdravotního rizika - potvrzena kontaminace nad úroveň legislativně stanovených koncentračních limitů <sup>2,3</sup> nebo - nemožnost využívání lokality v souladu s platným územním plánem <sup>4</sup> , nebo - je potvrzeno šíření kontaminace ze znečištěné lokality	nápravné opatření <sup>1</sup> je nutné	A	3
- potvrzeno šíření kontaminace, hrozící vznikem neakceptovatelného zdravotního rizika - nemožnost využívání lokality v souladu s platným územním plánem <sup>4</sup> , nebo - je potvrzeno šíření kontaminace ze znečištěné lokality	nápravné opatření <sup>1</sup> je žádoucí	A	2
- potvrzeno šíření kontaminace, hrozící vznikem neakceptovatelného zdravotního rizika - nemožnost využívání lokality v souladu s platným územním plánem <sup>4</sup> , nebo - je potvrzeno šíření kontaminace ze znečištěné lokality	nápravné opatření <sup>1</sup> je žádoucí	A	1
- potvrzeno šíření kontaminace, hrozící vznikem neakceptovatelného zdravotního rizika - nemožnost využívání lokality v souladu s platným územním plánem <sup>4</sup> , nebo - je potvrzeno šíření kontaminace ze znečištěné lokality	nápravné opatření <sup>1</sup> je žádoucí	P	4
- potvrzeno šíření kontaminace, hrozící vznikem neakceptovatelného zdravotního rizika - nemožnost využívání lokality v souladu s platným územním plánem <sup>4</sup> , nebo - je potvrzeno šíření kontaminace ze znečištěné lokality	nápravné opatření <sup>1</sup> je žádoucí	P	3
- potvrzeno šíření kontaminace, hrozící vznikem neakceptovatelného zdravotního rizika - nemožnost využívání lokality v souladu s platným územním plánem <sup>4</sup> , nebo - je potvrzeno šíření kontaminace ze znečištěné lokality	nápravné opatření <sup>1</sup> je žádoucí	P	2
- potvrzeno šíření kontaminace, hrozící vznikem neakceptovatelného zdravotního rizika - nemožnost využívání lokality v souladu s platným územním plánem <sup>4</sup> , nebo - je potvrzeno šíření kontaminace ze znečištěné lokality	nápravné opatření <sup>1</sup> je žádoucí	P	1
- potvrzeno šíření kontaminace, hrozící vznikem neakceptovatelného zdravotního rizika - nemožnost využívání lokality v souladu s platným územním plánem <sup>4</sup> , nebo - je potvrzeno šíření kontaminace ze znečištěné lokality	nápravné opatření <sup>1</sup> je žádoucí	N	2
- potvrzeno šíření kontaminace, hrozící vznikem neakceptovatelného zdravotního rizika - nemožnost využívání lokality v souladu s platným územním plánem <sup>4</sup> , nebo - je potvrzeno šíření kontaminace ze znečištěné lokality	nápravné opatření <sup>1</sup> je žádoucí	N	1
- potvrzeno šíření kontaminace, hrozící vznikem neakceptovatelného zdravotního rizika - nemožnost využívání lokality v souladu s platným územním plánem <sup>4</sup> , nebo - je potvrzeno šíření kontaminace ze znečištěné lokality	nápravné opatření <sup>1</sup> je žádoucí	N	0

<sup>1</sup> Pod pojmem nápravné opatření je zde nutno rozumět všechny možné druhy zásahu, vedoucího k redukci rizik. Tedy nejen sanaci kontaminace, ale i vzhledem k náhradnímu řešení (například zajištění nezávadné pitné vody z náhradního zdroje, nebo změna funkčního využití území).

<sup>2</sup> Překročení legislativně stanovených koncentračních limitů pro potraviny či pro pitnou vodu se považuje vždy za neakceptovatelné riziko pro lidské zdraví.

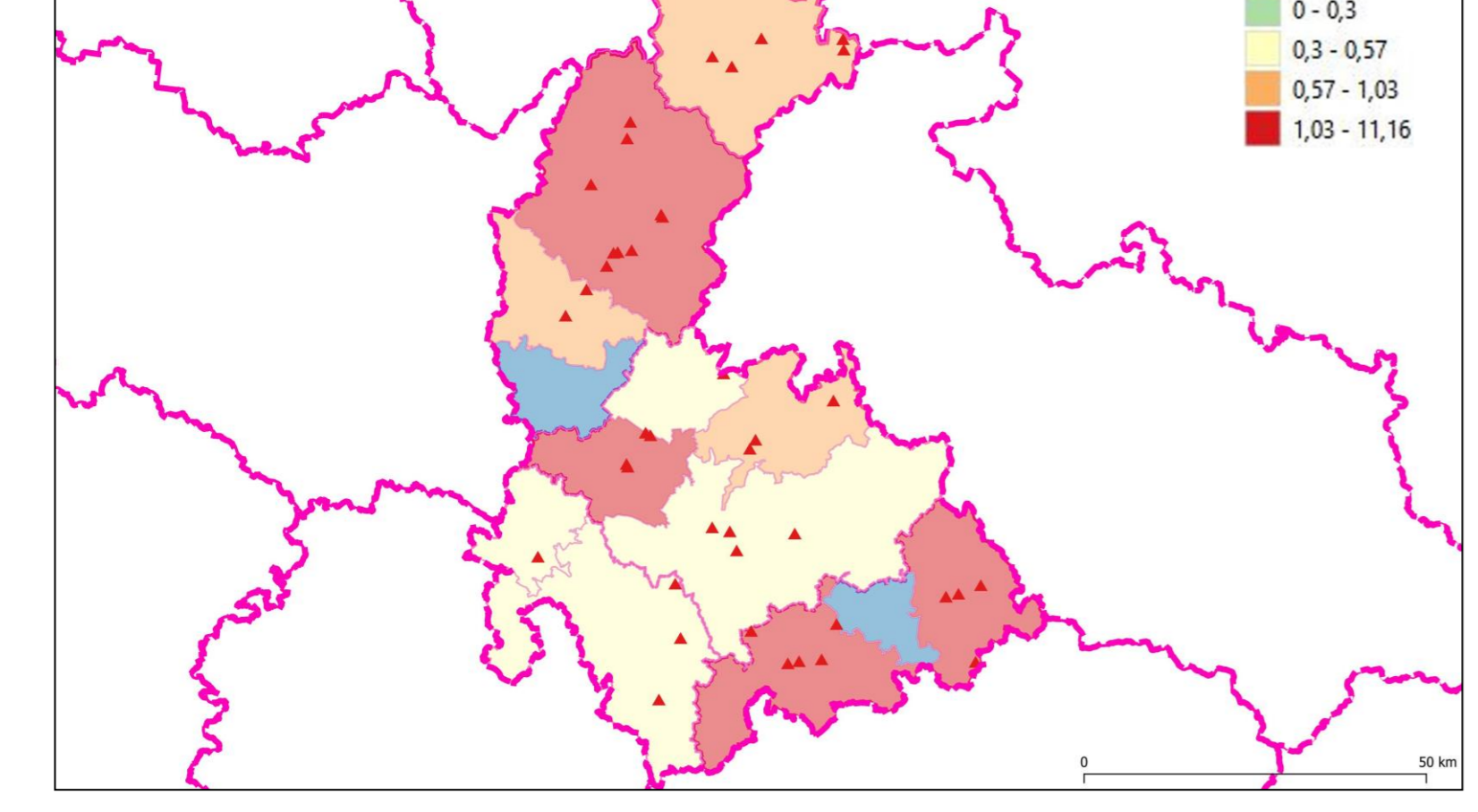
<sup>3</sup> Jakýkoliv legislativně definovaný koncentrační limit, vztahující se ke kontaminované složce životního prostředí.

<sup>4</sup> Například: využívání lokality podle územního plánu by znamenalo neakceptovatelné zdravotní riziko. Jiný příklad: skládka blokuje zástavbu území podle územního plánu.

<sup>5</sup> Zavedením této kategorie se zohledňuje kontaminace, jejíž sanaci budeme považovat za žádoucí, ale jejíž nutnost nedokážeme jednoznačně vyžadovat na základě existující legislativy ani analýzy rizik. Otevřít se tím například možnost, uplatňovat přísnější měřítka v přírodní rezervaci ve srovnání s průmyslovou krajinou. Lze v takových případech předpokládat obecnou shodu v zájmu na snížení kontaminační zátěže.

<sup>6</sup> Například: v rámci platného územního plánu změna administrativní budovy na dětskou školkou. Jiný příklad: změna územního plánu z průmyslové zóny na zónu bytové výstavby.

### Hustoty a lokalizace KM kategorie A



Počty kontaminovaných míst v Olomouckém kraji podle kategorií priorit jsou uvedeny v tabulce:

Kategorie priority	Počet lokalit	%
A	42	4,22
P	690	69,28
N	264	26,51
<b>celkem</b>	<b>996</b>	<b>100,00</b>

Těžiště výskytu lokalit kategorie A z pohledu hustot je na jihovýchodě a severozápadě kraje. Co do počtu vyniká SO ORP Šumperk (9) lokalit. Kontaminovaných míst, na kterých je nutné nebo žádoucí provést nápravné opatření, tj. kategorie A (A3, A2, A1), je celkem 42 a představují 4,22 % všech lokalit.

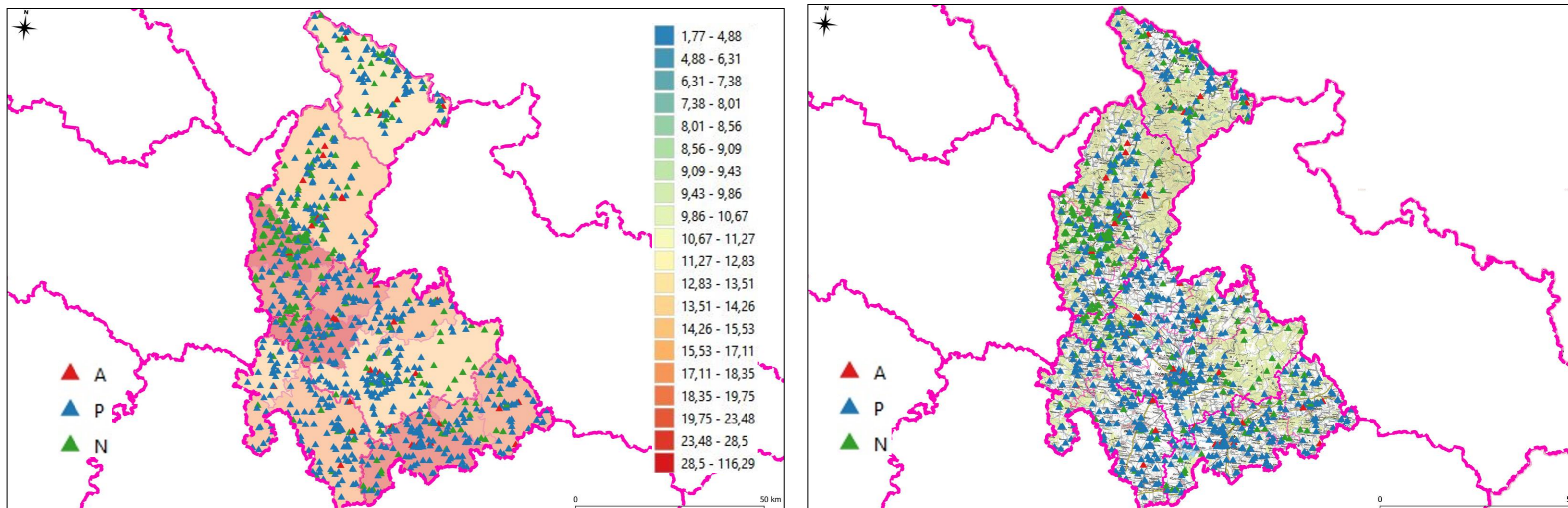
Výskyt lokalit kategorie P je z pohledu hustot největší na jihu a ve střední části kraje. Z hlediska počtu vyniká SO ORP Olomouc (94). Celkem je v kraji 690 lokalit této kategorie (P4, P3, P2, P1), tj. 69,28 % z počtu 996 lokalit všech kategorií. Obvyklý další postup u této kategorie je provedení průzkumu znečištění horninového prostředí a analýza rizik.

Výskyt lokalit kategorie N je z pohledu hustot vysoký v celé ploše kraje s výjimkou jihozápadu. Nejvyšší počty vykazují SO ORP Zábřeh (69) a Šumperk (53). Lokality této kategorie (N2, N1 a N0) je celkem 264, což je 26,51 % všech lokalit. Jedná se o lokality, kde není nutno realizovat nápravné opatření nebo, kde již nápravné opatření byla úspěšně dokončena. Z hlediska dalšího využití území není nutné zachovat na lokalitách institucionální kontrolu.

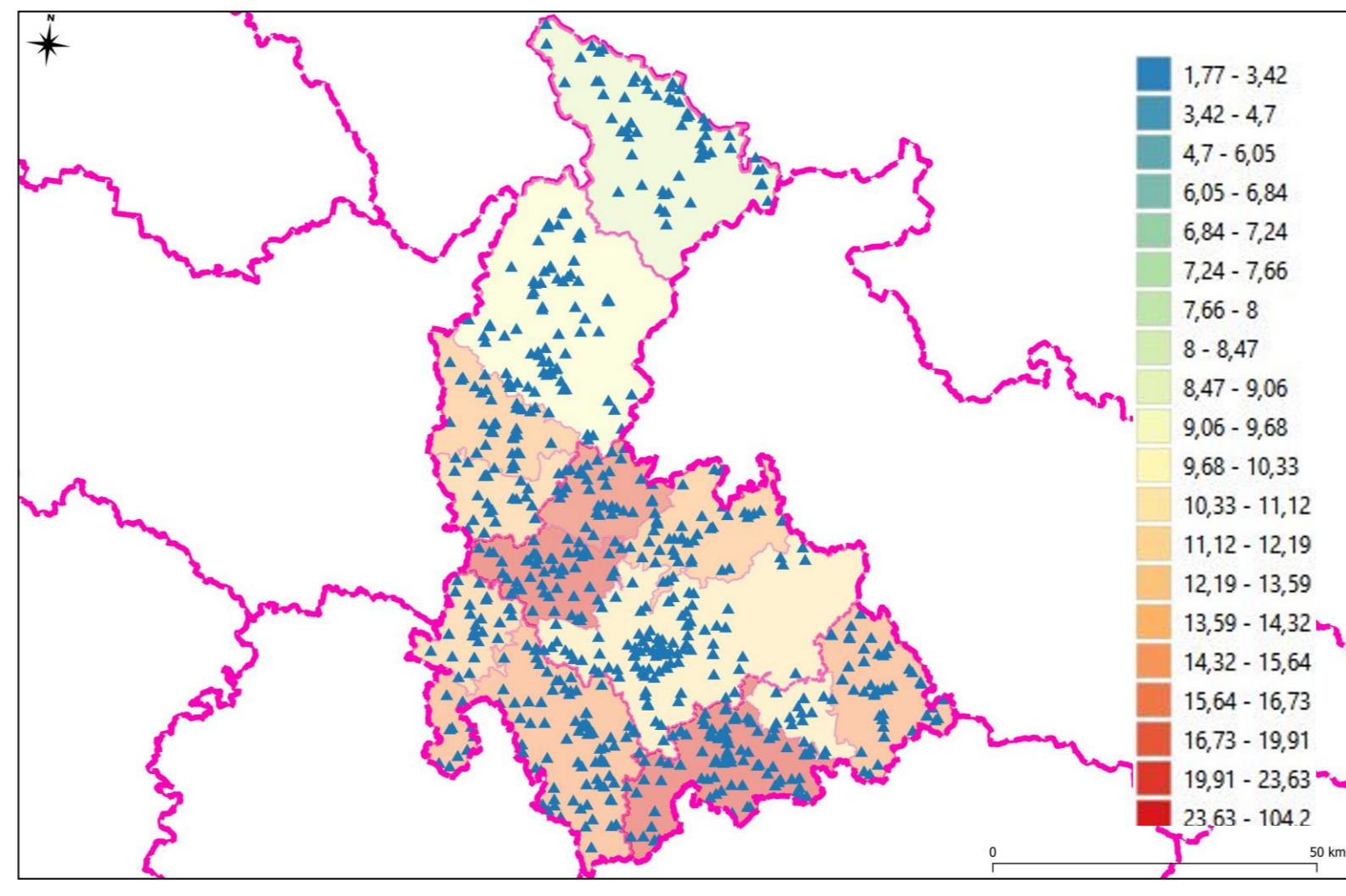
Nejvíce záznamů všech tří kategorií je v SO ORP Šumperk (141), Olomouc (125), Zábřeh (109), Přerov (107) a Prostějov (104) a Jeseník (101). V těchto šesti z třinácti SO ORP se nachází celkem 687 lokalit, což je 69 % všech lokalit v kraji.

<sup>1</sup> Poznámka: potenciálně kontaminovaná místa jsou taková, kde můžeme znečištění horninového prostředí předpokládat na základě informací o historii využívání lokality nebo podle dalších indicií, kontaminace však zatím není vzorkováním potvrzena.

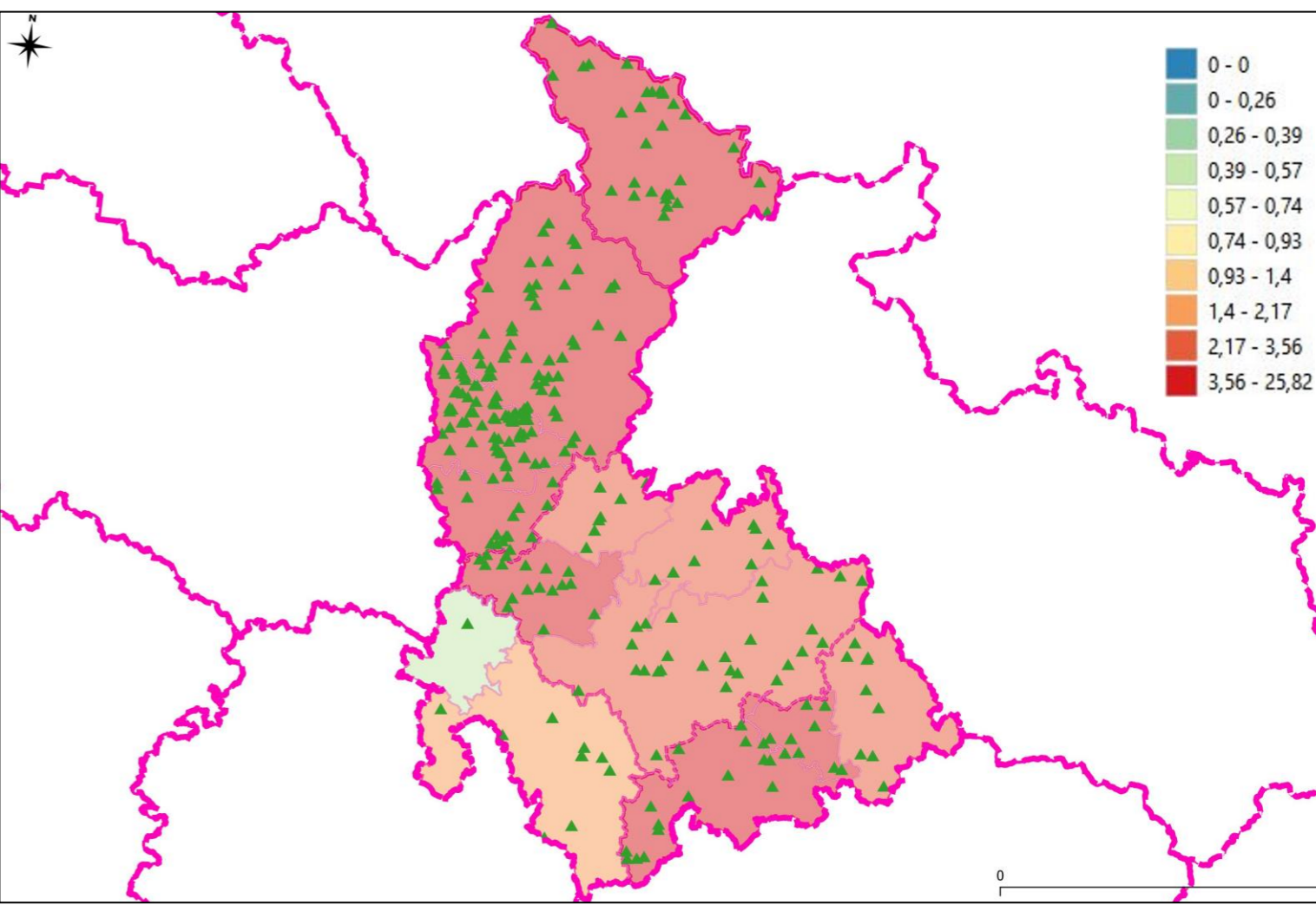
## Počty, hustoty a lokalizace KM všech tří kategorií priority (A/P/N)



### Hustoty a lokalizace KM kategorie P



### Hustoty a lokalizace KM kategorie N



Podrobnosti k jednotlivým lokalitám je možné vyhledat v databázi Systému evidence kontaminovaných míst (SEKM) – <http://sekm.cz>. Souhrnnou tabulku záznamů KM pro jednotlivé SO ORP je možno exportovat ve formátech .xlsx a .json.

### Závěr:

- Pouhý počet kontaminovaných míst bez zohlednění jejich priorit není vhodný jako indikátor „ekologické zátěže“ pro zvolené správní obvody. Dosavadní zkušenosti s odstraňováním kontaminace z horninového prostředí, podzemních vod a staveb („staré zátěže“) odůvodňují předpoklad, že míra poškození životního prostředí a lidského zdraví kontaminanty zjištěnými v evidovaných KM bude v pozitivní relaci s očekávatelnými nutnými náklady na průzkum a sanaci KM. Hlavní část nákladů, odvoditelných od již uskutečněných průzkumných a sanačních projektů, bude vázána na kontaminovaná místa kategorie A.
- U lokalit kategorie P lze předpokládat pro provedení průzkumu kontaminace a analýz rizik podstatnou redukci jejich počtu a převedení pouze menší části dnes evidovaných lokalit do kategorie A.
- Z hustot a z počtu kontaminovaných míst ve SO ORP Olomouckého kraje lze dovodit poměrně vysoké kontaminační zatížení na většině území kraje. Nižší kontaminační zatížení je pouze na západním okraji (SO ORP Konice). Nižší hustota kontaminovaných míst ve SO ORP Olomouc je dána začleněním vojenského újezdu Libavá, kde se inventarizace neprováděla. Příčinou nižší hustot ve SO ORP Jeseník a Šumperk jsou velké plochy přírodní krajiny (především CHKO Jeseníky).

Podklady a zdroje:  
Szurmanová Z., Záruba O. et al. (2021): Krajská zpráva – Olomoucký kraj. Manuscript, 2021, Projekt NIKM 2. Společnost DEKONTA, VZ Ekomonitor, GEOTest – NIKM 2.  
Metodický pokyn MŽP pro práci se systémem SEKM 3. Věstník MŽP, ročník XXXI, leden 2021, částka 1, Metodické pokyny a dokumenty.  
Podklady a operativní dokumentace CENIA k projektu NIKM: <http://sekm.cz>