

DISTRIBUCE KONTAMINOVANÝCH MÍST VE SPRÁVNÍCH OBVODECH ORP PARDUBICKÉHO KRAJE PODLE VYHODNOCENÝCH KATEGORIÍ PRIORITY



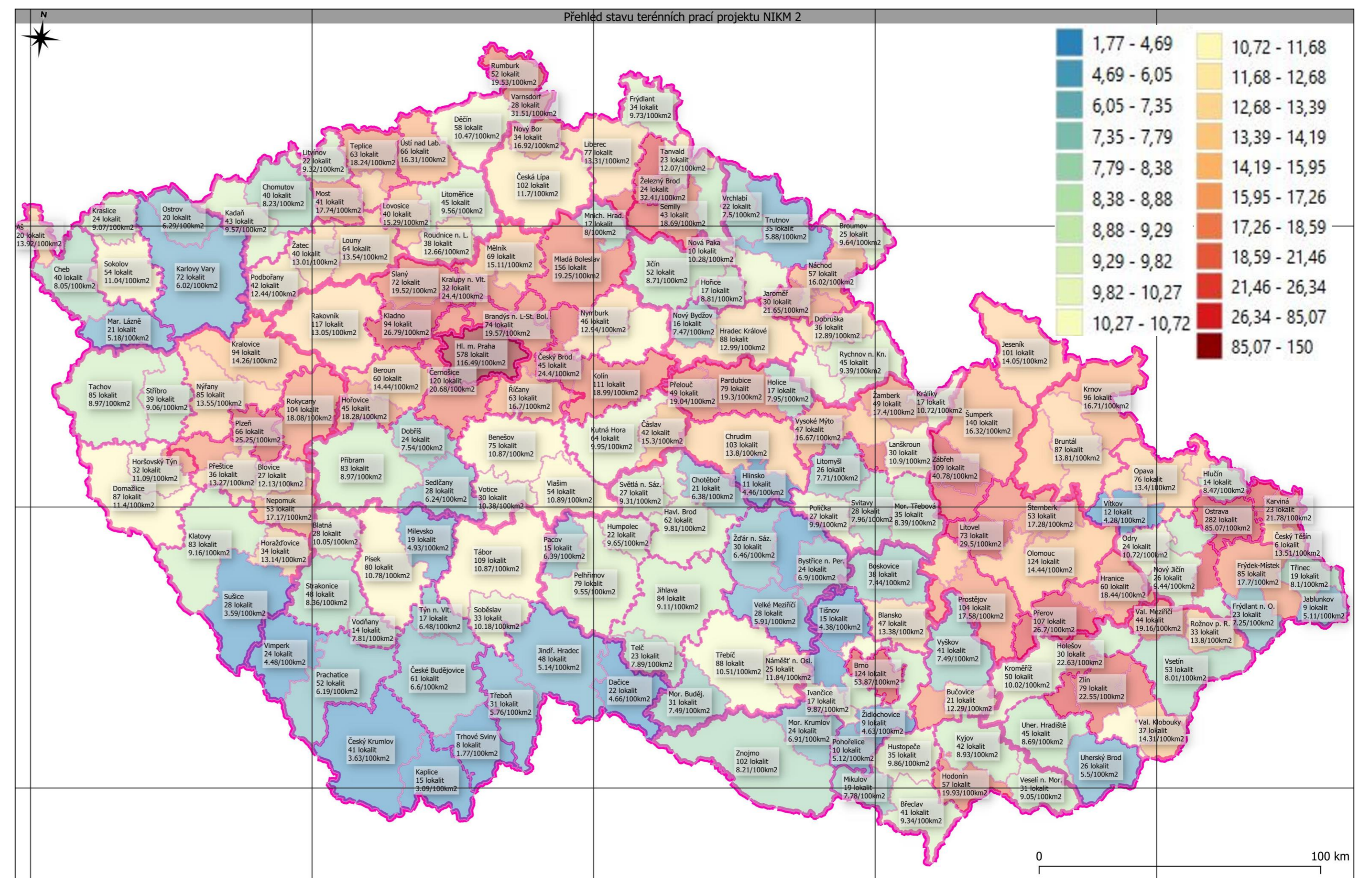
Ministerstvo životního prostředí



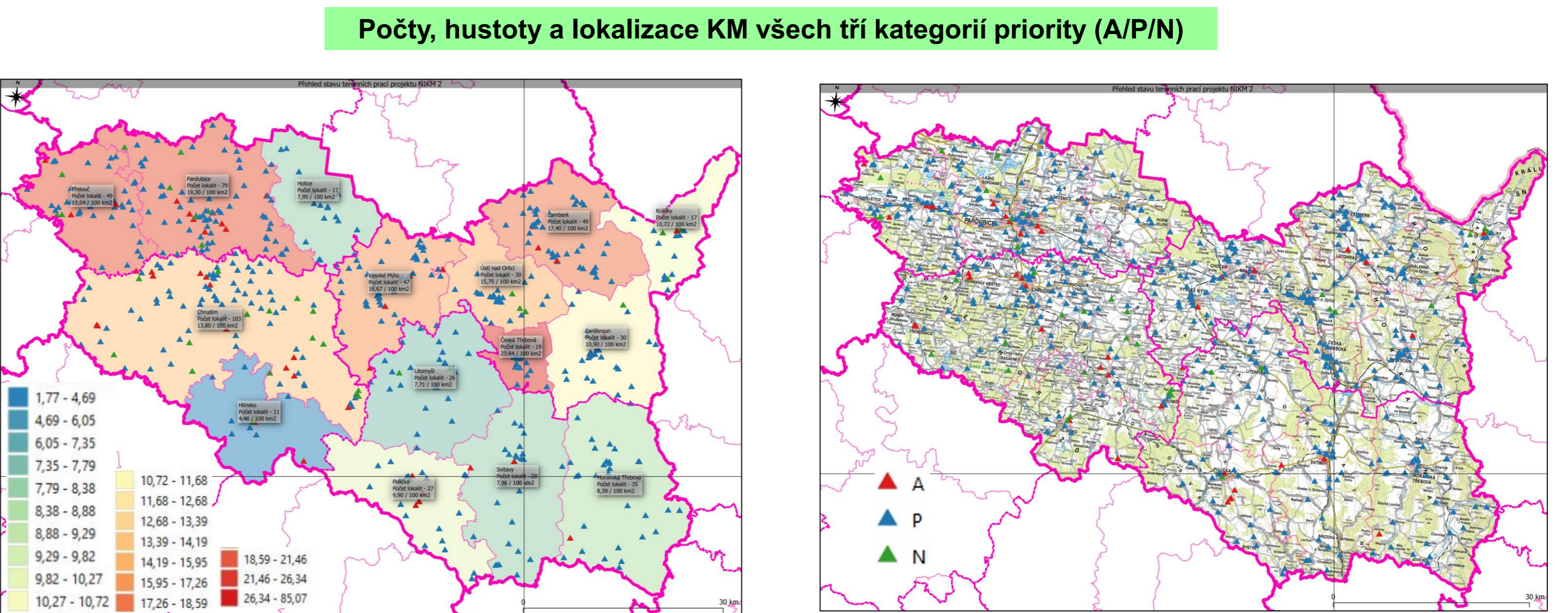
Inventarizace kontaminovaných míst (projekt NIKM2) byla v prosinci 2021 dokončena na 100 % plochy ČR (77 okresů). Představujeme výstup týkající se distribuce evidovaných / inventarizovaných kontaminovaných a potenciálně kontaminovaných míst (KM; PKM¹⁾) ve správních obvodech obcí s rozšířenou působností (SO ORP) s již dokončenou inventarizací. Projekt inventarizace vč. krajských zpráv a zpráv za celé území ČR byl dokončen 31.12.2021. Inventarizovaná plocha je menší než plocha ČR – inventarizace se neprovádí na území vojenských výcvikových prostorů (Ministerstvo obrany ČR si vede vlastní evidenci kontaminovaných míst).

Pro jednotlivé SO ORP uvádíme grafický výstup zachycující lokalizaci a hustotu KM (vyjádřeno jako počet/100 km²) pro jednotlivé kategorie resp. skupiny kategorií priority vyhodnocené podle Metodického pokynu MŽP č. 1/2021. Každá hodnocená lokalita je jednoznačně zařazena do kategorie podle toho, jaký další postup vyžaduje v závislosti na její předpokládané či ověřené kontaminaci a na důsledcích či možných důsledcích této kontaminace pro lidské zdraví a životní prostředí. Jsou rozlišovány tři základní kategorie lokalit - lokality kontaminované (A), potenciálně kontaminované (P) anebo nekontaminované (N). Každá z těchto tří základních kategorií je ještě podrobněji členěna. Lokality kategorie A1, nebo A2 či A3 jsou ty, u nichž kontaminace znamená existující a potvrzený problém. U lokalit P1 až P4 znamená kontaminace problém potenciální, není dostatek informací pro definitivní závěry. Skutečnou závažnost kontaminace musí u této kategorie ověřit průzkum a/nebo analýza rizik. Lokality kategorie N0, N1, N2 nevyžadují žádný zásah. Nižší uvedená tabulka (viz příloha 1 k MP MŽP) obsahuje podrobnosti ke kategorizaci KM.

Počty a hustoty kontaminovaných míst na 100 km² ve SO ORP po dokončení inventarizace - stav k prosinci 2021 (100 % území ČR)

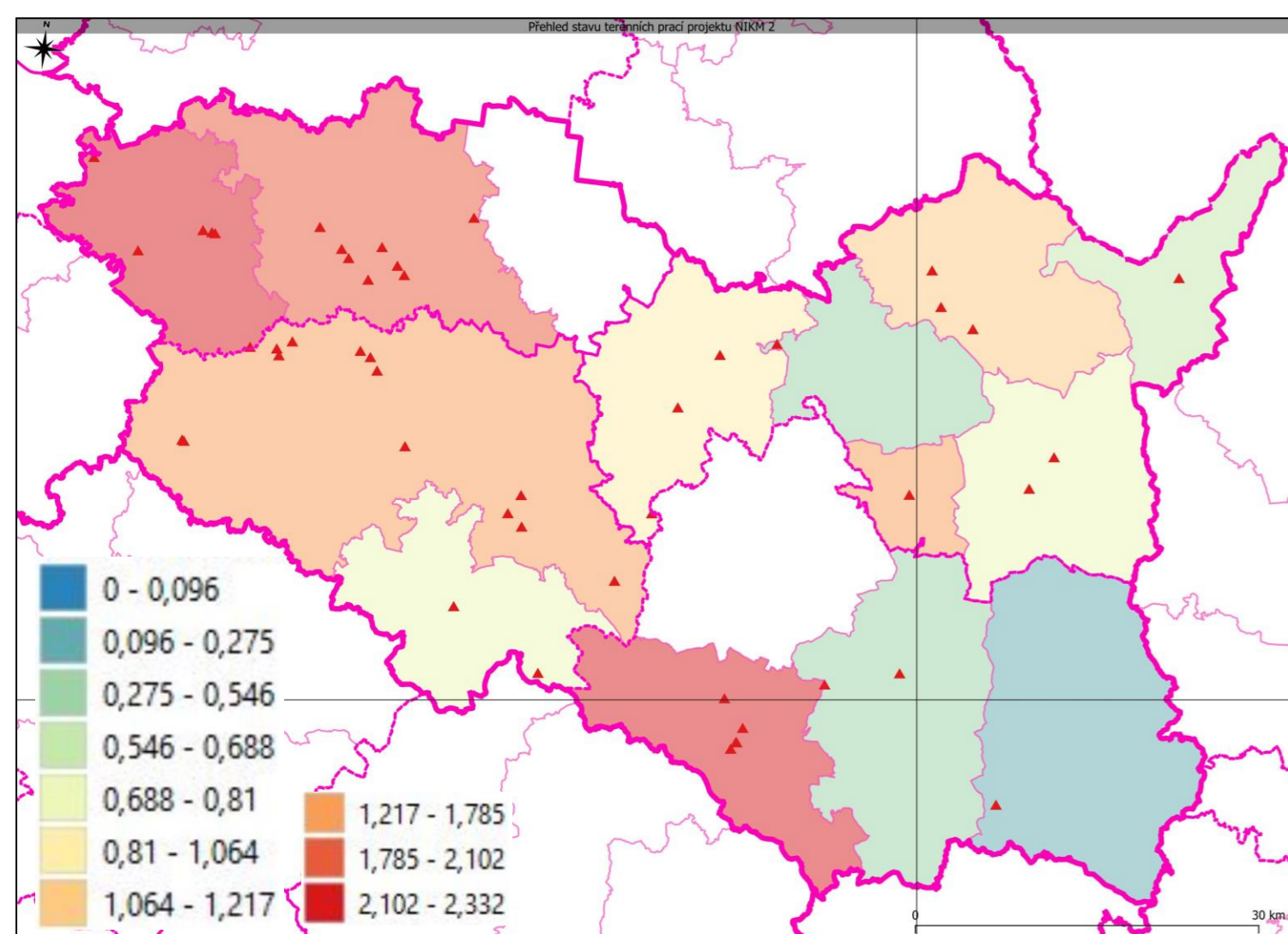


Lokalizace a hustoty kontaminovaných míst na 100 km² ve SO ORP Pardubického kraje podle kategorií priority

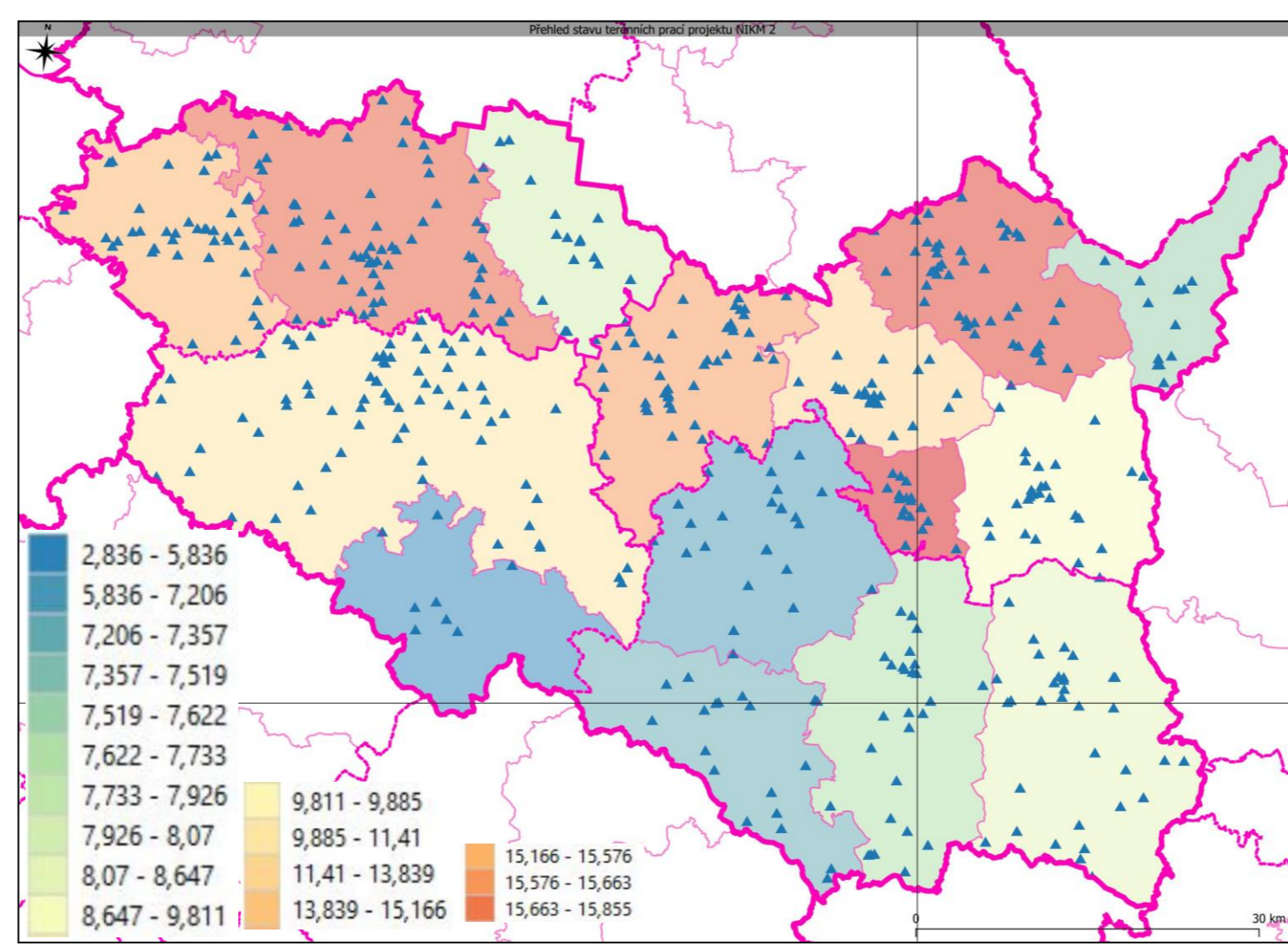


Tab. R1 – KLASIFIKAČNÍ MATRICE		Kategorizace kontaminovaných míst podle dalšího postupu		
1	2	3. pozice – kód priority		
		základní kód	řád priority	3. pozice – kód priority
situace v lokalitě: charakteristika průzkumnosti lokality a aktuálních či potenciálních důsledků kontaminace	charakter dalšího postupu	A	3	3
- potvrzeno aktuální neakceptovatelné riziko pro lidské zdraví ² , vyplývající z kontaminace lokality při jejím současném způsobu využívání, nebo - potvrzeno šíření kontaminace, hrozící vznikem neakceptovatelného zdravotního rizika	nápravné opatření ¹ je nutné	A	3	3
- potvrzena kontaminace nad úroveň legislativně stanovených koncentračních limitů ^{2,3} nebo - nemožnost využívání lokality v souladu s platným územním plánem ⁴ , nebo - je potvrzeno šíření kontaminace ze znečištěné lokality	nápravné opatření ¹ je žádoucí	A	2	2
kontaminace je potvrzena, avšak žádná ze situací výše není aktuální riziko pro lidské zdraví ani rozpor s legislativou, avšak jde o obecný nesoulad se zájmy ochrany životního prostředí nebo s jinými zájmy, chráněnými podle zvláštních předpisů ⁵	nápravné opatření ¹ je nutné pro průzkum kontaminace	P	4	4
informace pro hodnocení a pro definitivní závěry – zatím nelze vyloučit nezbytnost nápravného opatření	na lokalitu je tedy nutno nahlížet jako na potenciálně kontaminovanou	P	3	3
kontaminace je potvrzena, není aktuální riziko pro lidské zdraví, není rozpor s legislativou či s jinými zájmy, zatím však neznáme, zda se kontaminace šíří či nikoli - nutnost nápravného opatření zatím nelze vyloučit	nutnost institucionální kontroly způsobu využívání lokality	P	1	1
kontaminace, která by mohla znamenat vznik neakceptovatelného zdravotního rizika v případě změny funkčního využívání lokality či dotčeného okolí na více citlivé ve srovnání s využitím současným ⁶	není nutný žádný zásah	N	2	2
nádpozadová, avšak nízká kontaminace – žádné zdravotní riziko, žádný rozpor s legislativou či s jinými zájmy, žádné omezení multifunkčního využívání lokality	není nutný žádný zásah	N	1	1
známá historie využívání lokality prakticky vylučuje riziko kontaminace nad úroveň pozadí	není nutný žádný zásah	N	0	0
průzkumem je potvrzena neexistence kontaminace nad úroveň pozadí	není nutný žádný zásah	N	0	0

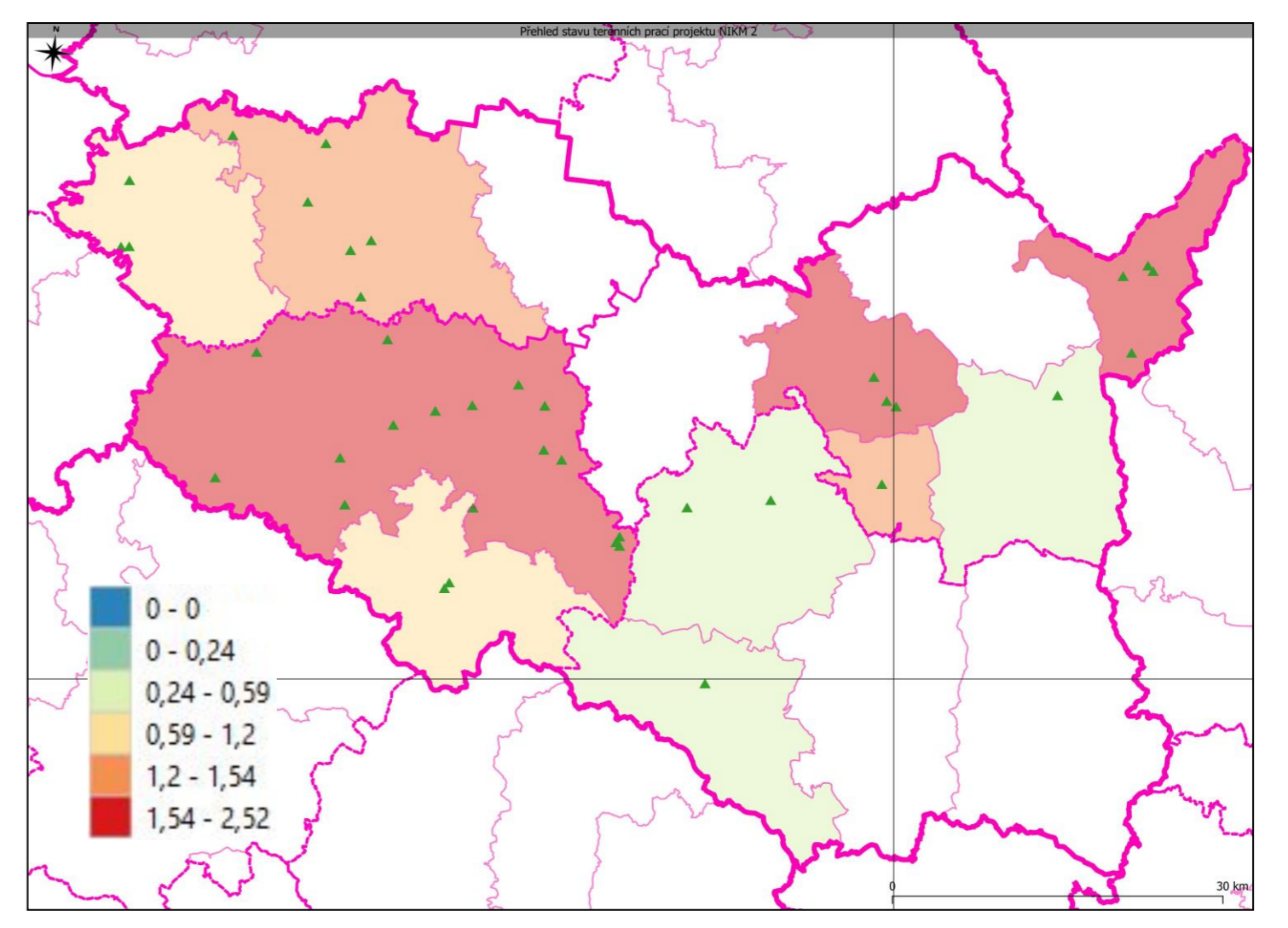
Hustoty a lokalizace KM kategorie A



Hustoty a lokalizace KM kategorie P



Hustoty a lokalizace KM kategorie N



Počty kontaminovaných míst v Pardubickém kraji podle kategorií priorit jsou uvedeny v tabulce:

Kategorie priority	Počet lokalit	%
A	42	7,43
P	495	87,61
N	28	4,96
celkem	565	100,00

Těžiště výskytu lokalit kategorie A z pohledu hustot je na jihozápadě a v centru kraje – v SO ORP Přelouč, Pardubice, Chrudim, Vysoké Mýto a Polička, další zvýšené hustoty jsou i na severovýchodě – v SO ORP Česká Třebová a Žamberk. Co do počtu vyniká SO ORP Chrudim – 12 lokalit. Kontaminovaných míst, na kterých je nutné nebo žádoucí provést nápravné opatření, tj. kategorie A (A3, A2, A1), je celkem 42 a představují 7,43 % všech lokalit.

Výskyt lokalit kategorie P je z pohledu hustot největší v severní polovině kraje – ve SO ORP Přelouč, Pardubice, Chrudim, Vysoké Mýto, Ústí n. Orlicí, Žamberk a Česká Třebová. Z hlediska počtu vynikají SO ORP Chrudim (69) a Pardubice (62). Celkem je v kraji 495 lokalit této kategorie (P4, P3, P2, P1), tj. 87,61 % počtu lokalit všech kategorií. Obvyklý další postup u této kategorie je provedení průzkumu znečištění horninového prostředí a analýza rizik.

Výskyt lokalit kategorie N je z pohledu hustot nejvyšší v západní a severovýchodní části kraje v SO ORP Přelouč, Pardubice, Chrudim, Hlinsko, Ústí n. Orlicí, Česká Třebová a Králupy. Nejvyšší počty vykazují SO ORP Chrudim (16) a Pardubice (6). Lokalit této kategorie (N2, N1 a N0) se v Pardubickém kraji nachází celkem 28, což je 4,96 % všech lokalit. Jedná se o lokality, kde není nutno realizovat nápravná opatření nebo, kde již nápravná opatření byla úspěšně dokončena. Z hlediska dalšího využití území není nutné zachovat na lokalitách institucionální kontrolu.

¹⁾ Poznámka: potenciálně kontaminovaná místa jsou taková, kde můžeme znečištění horninového prostředí předpokládat na základě informací o historii využívání lokality nebo podle dalších indicií, kontaminace však zatím není vzorkováním potvrzena.

Nejvíce známých všech tří kategorií je v SO ORP Chrudim (103 lokalit), což je 18,23 % všech lokalit v kraji. Podrobnosti k jednotlivým lokalitám je možné vyhledat v databázi Systému evidence kontaminovaných míst (SEKM) – <http://sekm.cz>. Souhrnnou tabulku záznamů KM pro jednotlivé SO ORP je možno exportovat ve formátech .xlsx a .json.

Závěr:

- Pouhý počet kontaminovaných míst bez zohlednění jejich priorit není vhodný jako indikátor „ekologické zátěže“ pro zvolené správní obvody. Dosavadní zkušenosti s odstraňováním kontaminace z horninového prostředí, podzemních vod a staveb („staré zátěže“) odůvodňují předpoklad, že míra poškození životního prostředí a lidského zdraví kontaminanty zjištěnými v evidovaných KM bude v pozitivní relaci s očekávatelnými nutnými náklady na průzkum a sanaci KM. Hlavní část nákladů, odvoditelných od již uskutečněných průzkumných a sanačních projektů, bude vázána na kontaminovaná místa kategorie A.
- U lokalit kategorie P lze předpokládat pro provedení průzkumu kontaminace a analýz rizik podstatnou redukci jejich počtu a převedení pouze menší části dnes evidovaných lokalit do kategorie A.
- Z hustot a z počtu kontaminovaných míst ve ORP Pardubického kraje lze dovodit vyšší kontaminační zatížení území v pásu od ORP Přelouč, Pardubice a Chrudim na západě, přes ORP Vysoké Mýto, Ústí n. Orlicí a Česká Třebová po ORP Žamberk. Nejnižší kontaminační zatížení je v ORP na jihu kraje.

Podklady a zdroje:

Szurmanová Z., Čechlovský J. et al. (2020): Krajská zpráva – Pardubický kraj kraj. Manuskript, 2021, Projekt NIKM 2. Společnost DEKONTA, VZ Ekomonitor, GEOTest – NIKM 2. Metodický pokyn MŽP pro práci se systémem SEKM 3. Věstník MŽP, ročník XXXI, leden 2021, částka 1, Metodické pokyny a dokumenty. Podklady a operativní dokumentace CENIA k projektu NIKM; <http://sekm.cz>