

# DISTRIBUCE KONTAMINOVANÝCH MÍST VE SPRÁVNÍCH OBVODECH ORP STŘEDOČESKÉHO KRAJE PODLE VYHODNOCENÝCH KATEGORIÍ PRIORITY



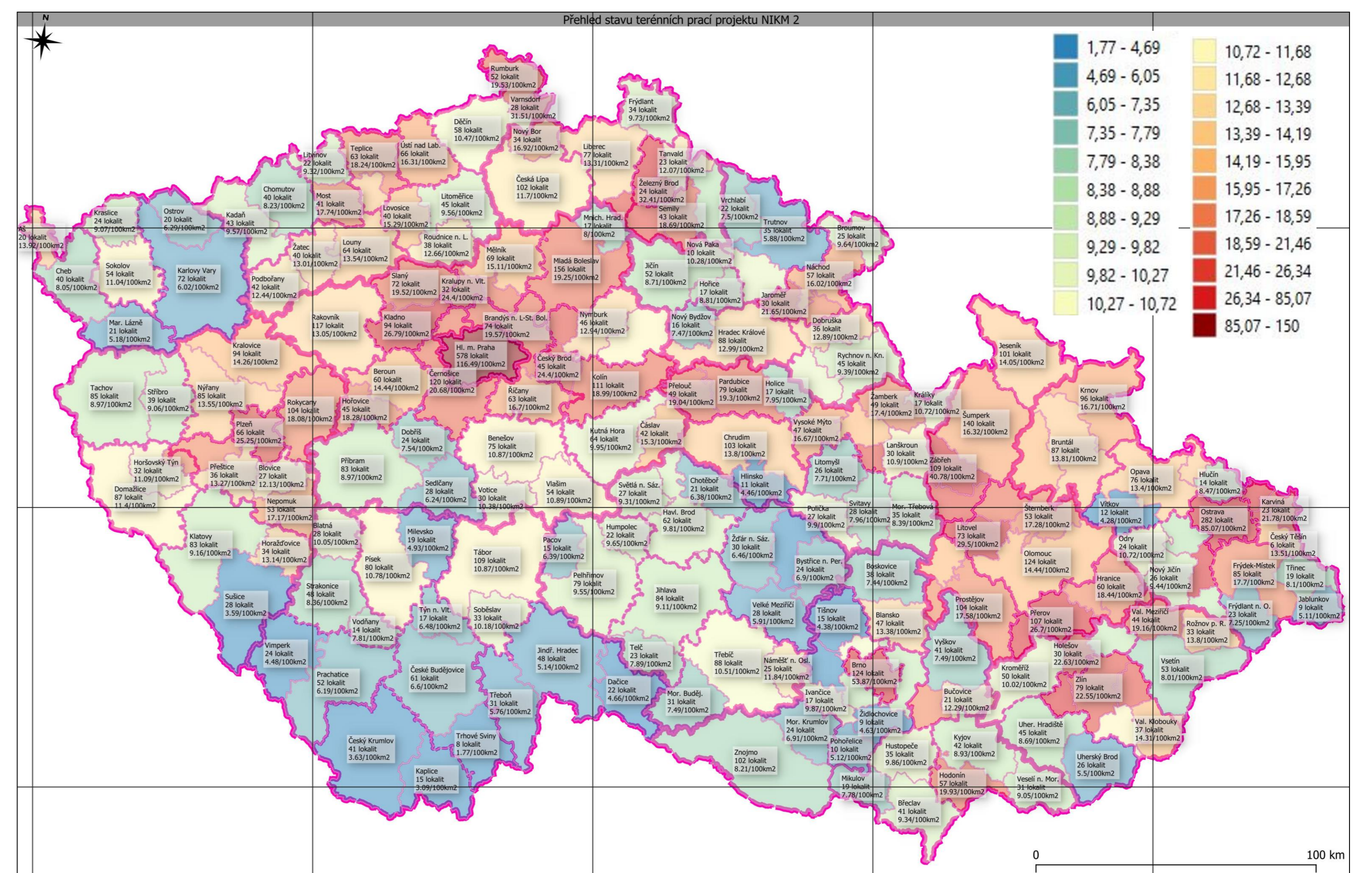
Ministerstvo životního prostředí



Inventarizace kontaminovaných míst (projekt NIKM 2) byla v prosinci 2021 dokončena na 100 % plochy ČR (77 okresů). Představujeme výstup týkající se distribuce evidovaných / inventarizovaných kontaminovaných a potenciálně kontaminovaných míst (KM; PKM<sup>1</sup>) ve správních obvodech ORP s rozšířenou působností (SO ORP) s dokončenou inventarizací. Projekt inventarizace vč. krajských zpráv a zprávy za celé území ČR byl dokončen do 31.12.2021. Inventarizovaná plocha je menší než plocha ČR – inventarizace se neprovádí na území vojenských výcvikových prostorů.

Pro jednotlivé SO ORP uvádíme grafický výstup zachycující lokalizaci a hustotu KM (vyjádřeno jako počet/100 km<sup>2</sup>) pro jednotlivé kategorie resp. skupiny kategorií priority vyhodnocené podle Metodického pokynu MŽP č. 1/2021. Každá hodnocená lokalita je jednoznačně zařazena do kategorie podle toho, jaký další postup vyžaduje v závislosti na její předpokládané či ověřené kontaminaci a na důsledcích či možných důsledcích této kontaminace pro lidské zdraví a životní prostředí. Jsou rozlišovány tři základní kategorie lokalit - lokality kontaminované (A), potenciálně kontaminované (P) anebo nekontaminované (N). Každá z těchto tří základních kategorií je ještě podrobněji členěna. Lokality kategorie A1, nebo A2 či A3 jsou ty, u nichž kontaminace znamená existující a potvrzený problém. U lokalit P1 až P4 znamená kontaminace problém potenciální, není dostatek informací pro definitivní závěry. Skutečnou závažnost kontaminace musí u této kategorie ověřit průzkum a/nebo analýza rizik. Lokality kategorie N0, N1, N2 nevyžadují žádný zásah. Nižší uvedená tabulka (viz příloha 1 k MP MŽP) obsahuje podrobnosti ke kategorizaci KM.

## Počty a hustoty kontaminovaných míst na 100 km<sup>2</sup> ve SO ORP po dokončení inventarizace - stav k prosinci 2021 (100 % území ČR)



## Lokalizace a hustoty kontaminovaných míst na 100 km<sup>2</sup> ve SO ORP Středočeského kraje podle kategorií priority

Tab. R1 – KLASIFIKAČNÍ MATRICE		Kategorizace kontaminovaných míst podle dalšího postupu			
1	2	3	4	5	
situace v lokalitě: charakteristika prozkoumanosti lokality a aktuálních či potenciálních důsledků kontaminace	charakteristika dalšího postupu	základní kód	3. pozice – kód priority	řad priority	
- potvrzeno aktuální neakceptovatelné riziko pro lidské zdraví <sup>2</sup> , vyplývající z kontaminace lokality při jejím současném způsobu využívání, nebo - potvrzeno šíření kontaminace, hrozící vznikem neakceptovatelného zdravotního rizika - potvrzena kontaminace nad úroveň legislativně stanovených koncentračních limitů <sup>2,3</sup> nebo - nemožnost využívání lokality v souladu s platným územním plánem <sup>4</sup> , nebo - je potvrzeno šíření kontaminace ze znečištěné lokality	nápravné opatření <sup>1</sup> je nutné	A	3	1	podle úrovně a charakteru potvrzené či předpokládané kontaminace, podle podmínek znečištění a podle významnosti ohrožených zájmů (v modelu hodnocení priorit v databázi SEKM je vložení automaticky skórovací systém, hodnotící závažnost uvedené lokality)
- potvrzena kontaminace nad úroveň legislativně stanovených koncentračních limitů <sup>2,3</sup> nebo - nemožnost využívání lokality v souladu s platným územním plánem <sup>4</sup> , nebo - je potvrzeno šíření kontaminace ze znečištěné lokality	nápravné opatření <sup>1</sup> je žádoucí	A	1	2	(v modelu hodnocení priorit v databázi SEKM je vložení automaticky skórovací systém, hodnotící závažnost uvedené lokality)
nedostatečné informace pro hodnocení a pro definitivní závěry – zatím nelze vyloučit nezbytnost nápravného opatření	žádné informace o kontaminaci – na lokalitu je tedy nutno nahlížet jako na potenciálně kontaminovanou kontaminace je potvrzena orientačním vzorkováním, avšak nedostatečný rozsah informací neumožňuje definitivní závěry	P	4	3	nutný je průzkum kontaminace
kontaminace je potvrzena, není aktuální riziko pro lidské zdraví, není rozpor s legislativou či s jinými zájmy, zatím však neznáme, zda se kontaminace šíří či nikoliv - nutnost nápravného opatření zatím nelze vyloučit	nutný je další monitoring vývoje kontaminace v čase	P	2	2	nutný je průzkum kontaminace
kontaminace, která by mohla znamenat vznik neakceptovatelného zdravotního rizika v případě změny funkčního využití lokality či dotčeného okolí na více citlivé ve srovnání s využitím současným <sup>6</sup>	nutnost institucionální kontroly způsobu využívání lokality	P	1	1	nutnost institucionální kontroly způsobu využívání lokality
nádpozadová, avšak nízká kontaminace – žádné zdravotní riziko, žádný rozpor s legislativou či s jinými zájmy, žádné omezení multifunkčního využívání lokality	není nutný žádný zásah	N	2	1	není nutný žádný zásah
známá historie využívání lokality prakticky vylučuje riziko kontaminace nad úroveň pozadí		N	1	1	
průzkumem je potvrzena neexistence kontaminace nad úroveň pozadí		N	0	1	

<sup>1</sup> Pod pojmem nápravné opatření je zde nutno rozumět všechny možné druhy zásahu, vedoucího k redukcí rizik. Tedy nejen sanaci kontaminace, ale i výhledné náhradní řešení (například zajištění nezávadné pitné vody z náhradního zdroje, nebo změna funkčního využití území).

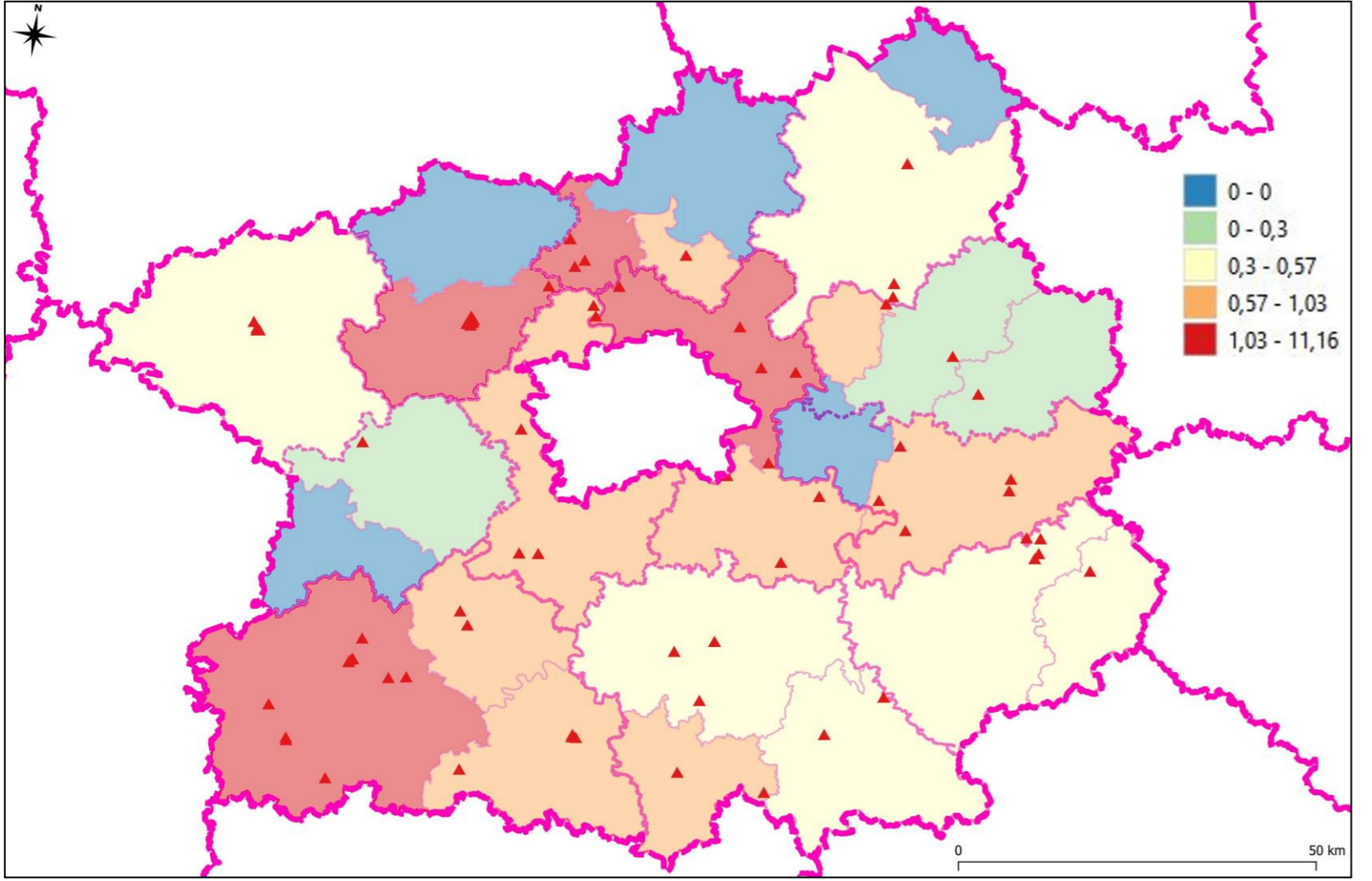
<sup>2</sup> Překročení legislativně stanovených koncentračních limitů pro potraviny či pro pitnou vodu se považuje vždy za neakceptovatelné riziko pro lidské zdraví.

<sup>3</sup> Jakýkoliv legislativou definovaný koncentrační limit, vztahující se ke kontaminované složce životního prostředí.

<sup>4</sup> Například: využívání lokality podle územního plánu by znamenalo neakceptovatelné zdravotní riziko. Jiný příklad: skládka blokuje zástavbu území podle územního plánu.

<sup>5</sup> Zavedením této kategorie se zohledňuje kontaminace, jejíž sanaci budeme považovat za žádoucí, ale jejíž nutnost nedokážeme jednoznačně vyžadovat na základě existující legislativy ani analýzy rizik. Otevírá se tím například možnost, uplatňovat přísnější měřítka v přírodní rezervaci ve srovnání s průmyslovou krajinou. Lze i takových případech předpokládat obecnou shodu v zájmu na snížení kontaminační zátěže.

<sup>6</sup> Například: v rámci platného územního plánu změna administrativní budovy na dětskou školkou. Jiný příklad: změna územního plánu z průmyslové zóny na zónu bytové výstavby.



Kategorie priority	Počet lokalit	%
A	50	6,66
P	653	86,95
N	48	6,39
celkem	751	100,00

Počty kontaminovaných míst ve Středočeském kraji podle kategorií priorit jsou uvedeny v tabulce:

Těžiště výskytu lokalit kategorie A z pohledu hustot je v centru a na jihozápadě kraje – ve SO ORP Brandýs n. L., Kralupy n. Vlt., Kladno a Příbram. Co do počtu vyniká SO ORP Příbram – 10 lokalit. Kontaminovaných míst, na kterých je nutné nebo žádoucí provést nápravné opatření, tj. kategorie A (A3, A2, A1), je celkem 50 a představují 6,66 % všech lokalit.

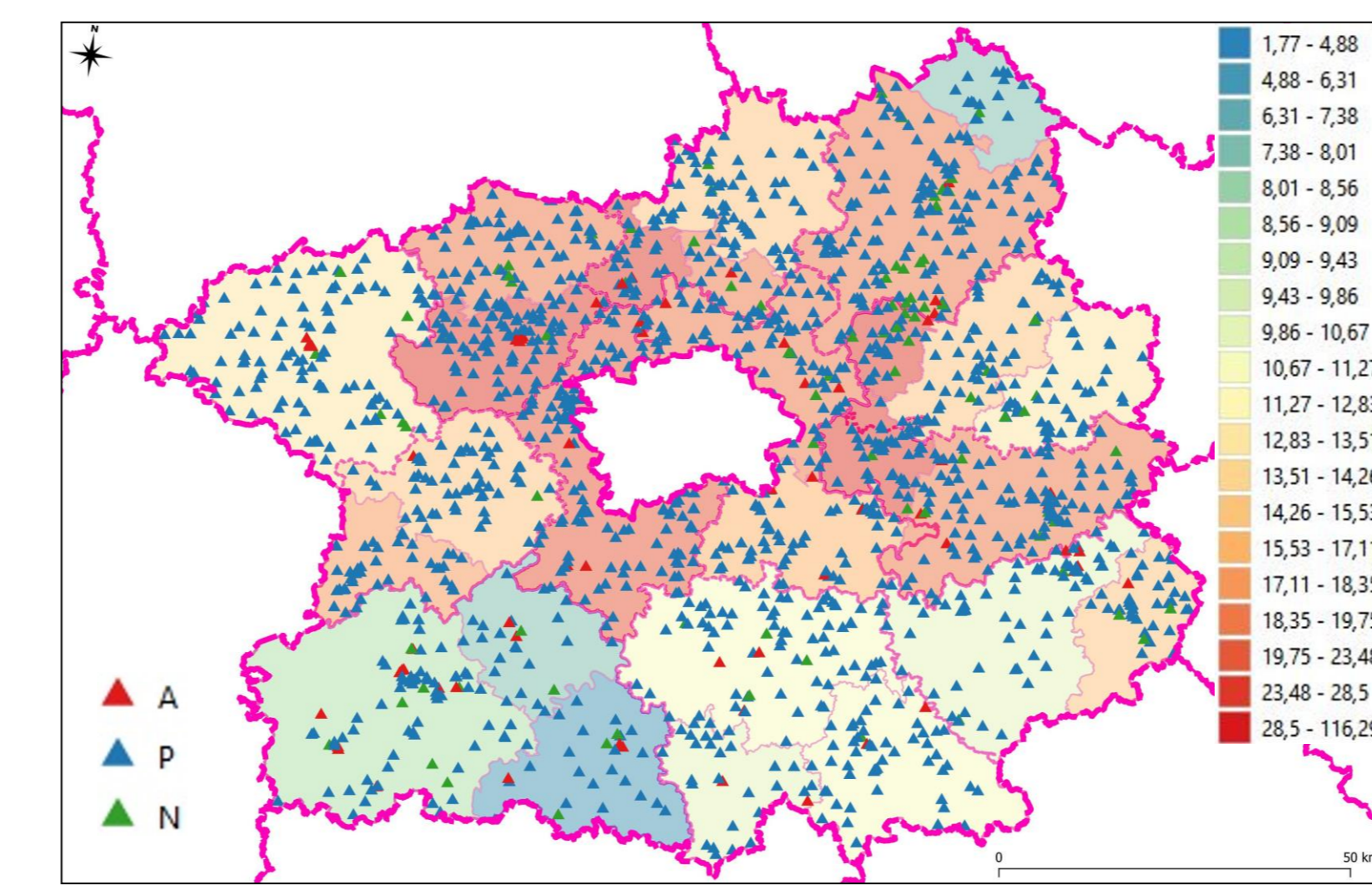
Výskyt lokalit kategorie P je z pohledu hustot největší v centru a na SZ a SV kraje. Minimální hustoty mají SO ORP na jihozápadě (Příbram, Dobříš, Sedlčany) a Mnichovo Hradiště na severu. Z hlediska počtu vynikají SO ORP Mladá Boleslav (137) a Černošice (116). Celkem je v kraji 653 lokalit této kategorie (P4, P3, P2, P1), tj. 86,95 % počtu lokalit všech kategorií. Obvyklý další postup u této kategorie je provedení průzkumu znečištění horninového prostředí a analýza rizik.

Výskyt lokalit kategorie N je z pohledu hustot nejvyšší v centru a SV kraje – ve SO ORP Lysá n. L., Český Brod, Neratovice, Kralupy n. Vlt. a Mladá Boleslav. Nejvyšší počty vykazují SO ORP Mladá Boleslav (16), Lysá n. L. (8), Příbram (7) a Rakovník (6). Lokalit této kategorie (N2, N1 a N0) je celkem 48, což je 6,39 % všech lokalit. Jedná se o lokality, kde není nutno realizovat nápravná opatření nebo, kde již nápravná opatření byla úspěšně dokončena. Z hlediska dalšího využití území není nutné zachovat na lokalitách institucionální kontrolu.

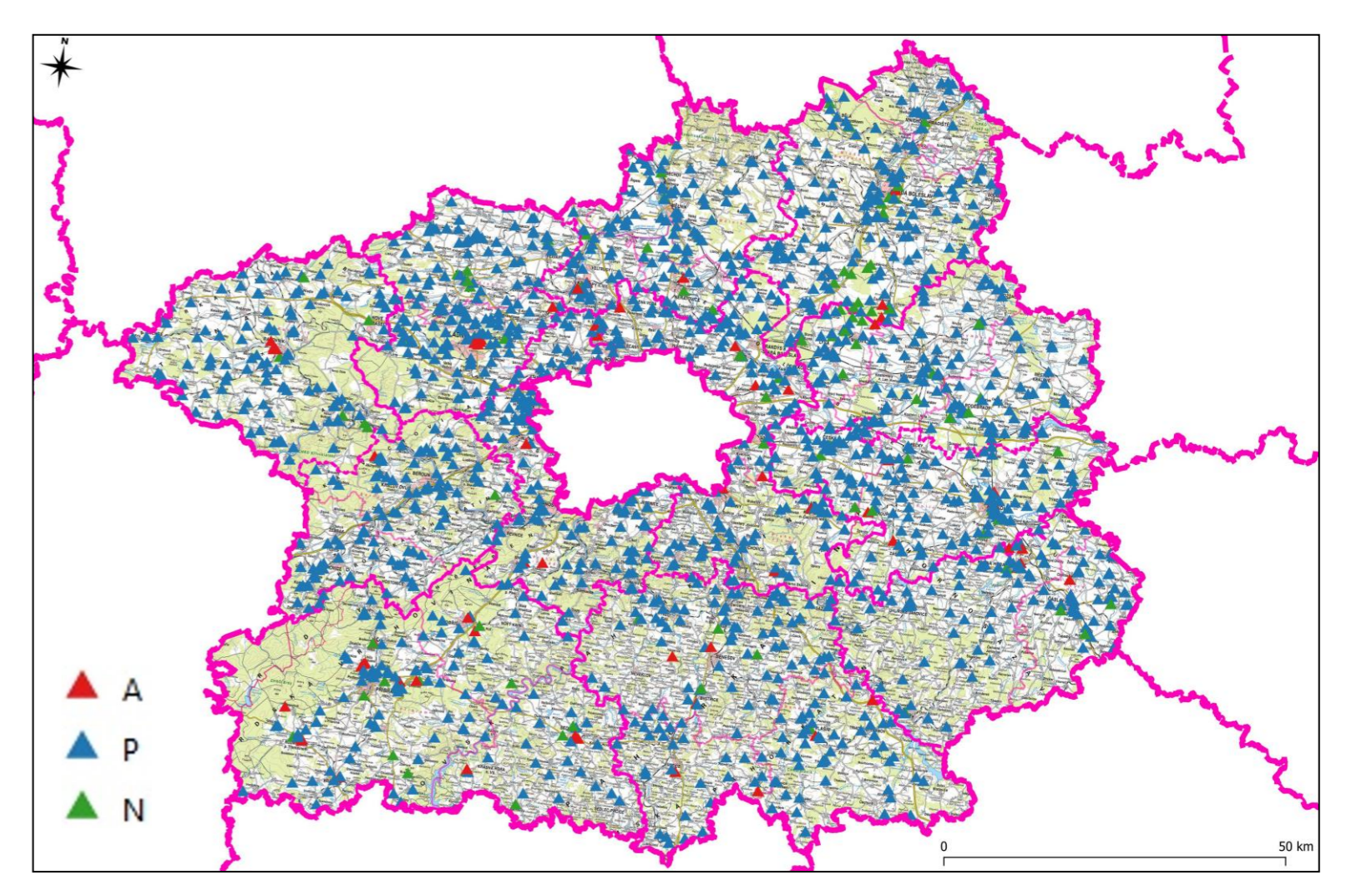
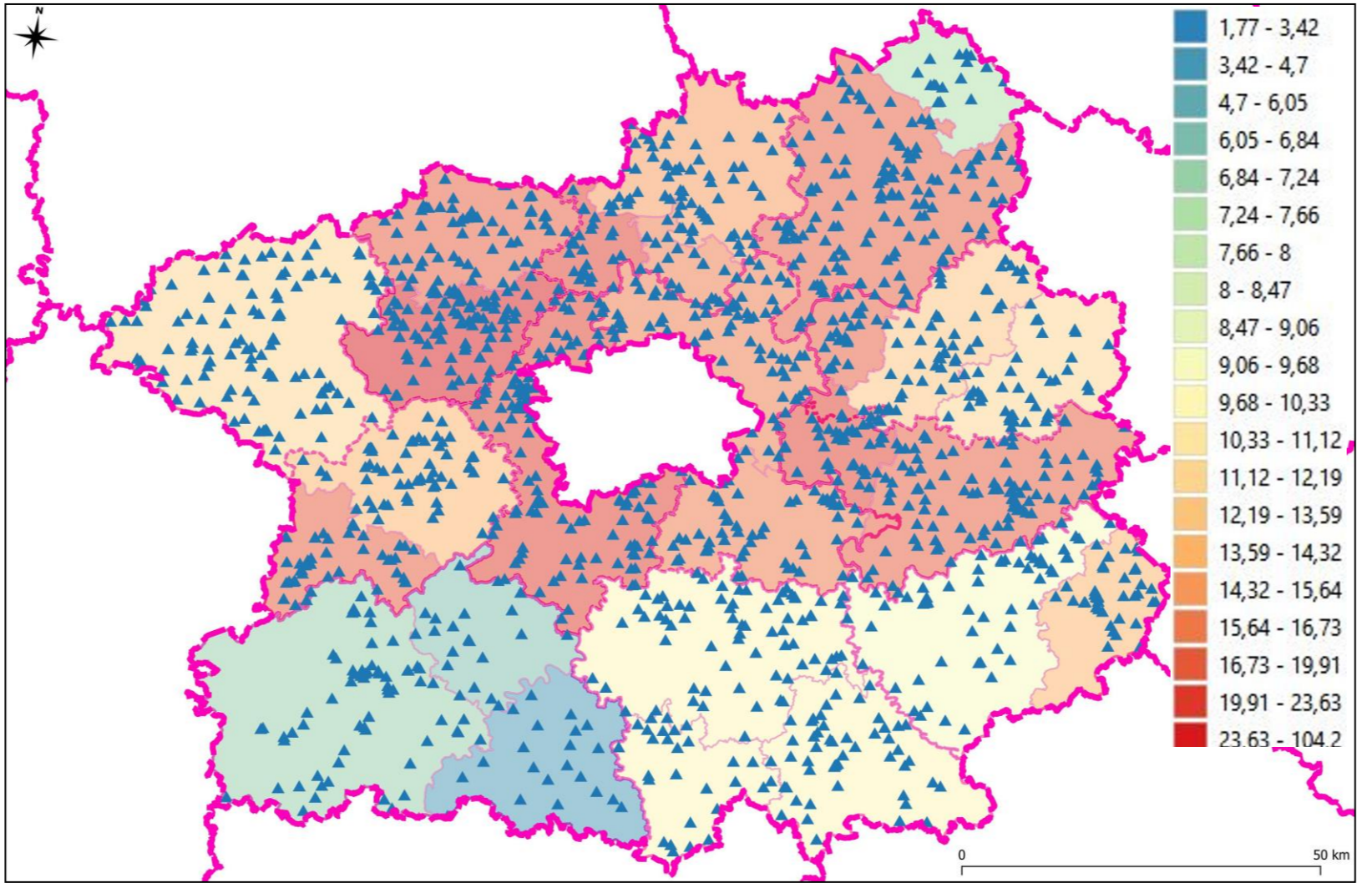
Nejvíce záznamů všech tří kategorií je ve čtyřech z 26 SO ORP - v SO ORP Mladá Boleslav (156), Černošice (120), Rakovník (117) a Kolín (111), což je celkem 504 lokalit, tj. 67,1 % všech lokalit v kraji.

<sup>1</sup> Poznámka: potenciálně kontaminovaná místa jsou taková, kde můžeme znečištění horninového prostředí předpokládat na základě informací o historii využívání lokality nebo podle dalších indicií, kontaminace však zatím není vzorkováním potvrzena.

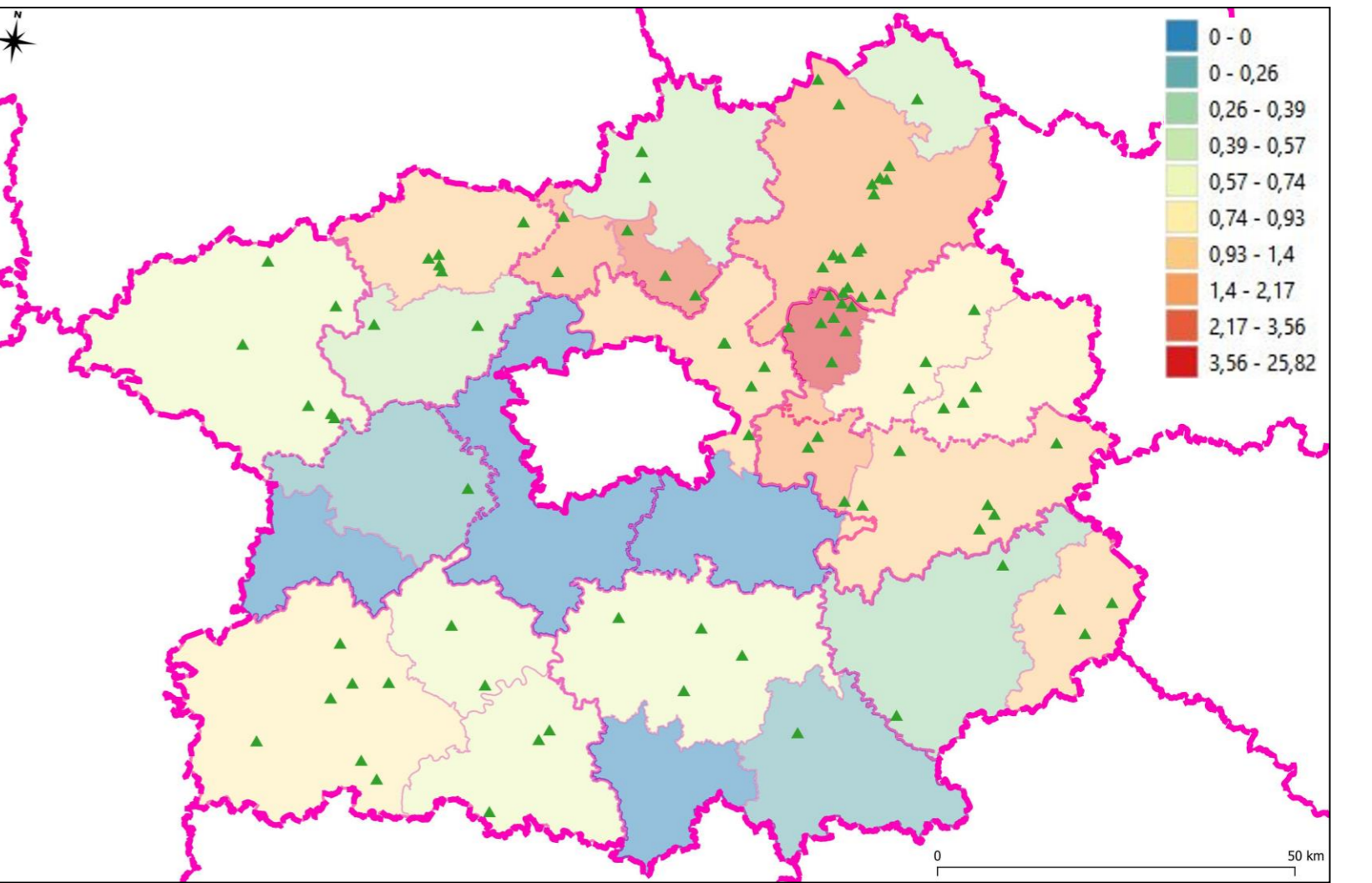
## Počty, hustoty a lokalizace KM všech tří kategorií priority (A/P/N)



## Hustoty a lokalizace KM kategorie P



## Hustoty a lokalizace KM kategorie N



Podrobnosti k jednotlivým lokalitám je možné vyhledat v databázi Systému evidence kontaminovaných míst (SEKM) – <http://sekm.cz>. Souhrnnou tabulku záznamů KM pro jednotlivé SO ORP je možno exportovat ve formátech .xlsx a .json.

- Závěr:**
- Pouhý počet kontaminovaných míst bez zohlednění jejich priorit není vhodný jako indikátor „ekologické zátěže“ pro zvolené správní obvody. Dosavadní zkušenosti s odstraňováním kontaminace z horninového prostředí, podzemních vod a staveb („staré zátěže“) odůvodňují předpoklad, že míra poškození životního prostředí a lidského zdraví kontaminanty zjištěnými v evidovaných KM bude v pozitivní relaci s očekávatelnými nutnými náklady na průzkum a sanaci KM. Hlavní část nákladů, odvoditelných od již uskutečněných průzkumných a sanačních projektů, bude vázána na kontaminovaná místa kategorie A.
  - U lokalit kategorie P lze předpokládat po provedení průzkumu kontaminace a analýzy rizik podstatnou redukci jejich počtu a převedení pouze menší části dnes evidovaných lokalit do kategorie A.
  - Z hustot a z počtu kontaminovaných míst ve SO ORP Středočeského kraje lze dovodit vyšší kontaminační zatížení území v centru, na severozápadě a severovýchodě kraje. Nižší kontaminační zatížení je v jižní třetině kraje s minimy ve SO ORP Příbram, Dobříš a Sedlčany. V SO ORP Příbram je však třeba vzít do úvahy vyšší podíl přírodní krajiny (CHKO Brdy) i vyšší počet lokalit kategorie A, čímž se řadí spíše mezi SO ORP s vyšším kontaminačním zatížením.

Podklady a zdroje:  
Szurmanová Z., Čechlovský J., Sekyrová B., Herink F. et al. (2021): Krajská zpráva – Středočeský kraj. Manuscript, 2021, Projekt NIKM 2. Společnost DEKONTA, VZ Ekonomitor, GEOTest – NIKM 2.  
Metodický pokyn MŽP pro práci se systémem SEKM 3. Věstník MŽP, ročník XXXI, leden 2021, částka 1, Metodické pokyny a dokumenty. Podklady a operativní dokumentace CENIA k projektu NIKM: <http://sekm.cz>