



EVROPSKÁ UNIE
Fond soudržnosti
Operační program Životní prostředí



5 Příručka mapéra NIKM

Validace / schvalování vyloučení indicie DPZ aneb jak správně zdokumentovat a odůvodnit nerelevantnost indicie kontaminovaného místa

2. etapa NIKM

Praha, březen 2020

Zpracovali: Jan Krhovský, Zdeněk Suchánek
verze: v1.0 25. 3. 2020

CENIA, česká informační agentura životního prostředí

Obsah

1	Úvod	4
2	Požadavky metodiky inventarizace na teréni šetření indicí DPZ	4
3	Proces validace vyloučení	5
3.1	Postup – procesní schéma	5
3.2	Kritéria validace	7
3.3	Neschválení validátorem	7
4	Typy pochybení při dokumentaci a zdůvodňování vyloučení indicie.....	7
4.1	Nesprávná lokalizace.....	7
4.2	Nedostatečná (neprůkazná) fotodokumentace	7
4.3	Nerelevantní zdůvodnění vyloučení.....	7
4	Závěr	8
	LITERATURA	8

1 Úvod

V novém Systému evidence kontaminovaných míst SEKM 3 je pro účel podpory inventarizace několik nových funkcí a nástrojů („inventarizační modul“). Jedním z nich je nástroj **schvalování vyloučení indicií**, který nebyl součástí SEKM 2. V SEKM 3 je nyní vytvořen validační proces – schvalování vyloučení indicií kontaminovaných míst zjištěných v rámci NIKM s podporou metod DPZ. Tuto operaci zajišťuje CENIA v každodenní frekvenci.

2 Požadavky metodiky inventarizace na teréni šetření indicií DPZ

Indicie zaznamenané metodami DPZ prověřují mapěři v terénu z hlediska možnosti indikovaných objektů kontaminovat životní prostředí. Při posuzování rizika pro životní prostředí a zdraví lidí hodnotí vizuálně identifikovatelné složky indikovaných objektů v terénu, možné projevy kontaminace a zohledňují informace, které získají od místních orgánů veřejné správy, případně odborných útvarů ochrany životního prostředí a územního plánování v obcích s rozšířenou působností a v městských úřadech. Využívají také informací z databází ČGS-Geofondu.

Metodika inventarizace z roku 2018 stanovuje následující základní činnosti při vlastní terénní rekognoskaci navštívené lokality:

- sledování přímých a nepřímých indicií kontaminace, případně prostorového rozsahu kontaminace (vymezení hranic lokality popisuje blíže manuál),
- prověřování indicií o kontaminovaných a potenciálně kontaminovaných místech získaných na základě analýzy rastrových dat a z dalších informací (zejména od navštívených subjektů) - snaha o ztotožnění indicií s poznatky z terénu (přímé a nepřímé indicie kontaminace), rozhodování, zda lokalita bude hodnocená nebo bude vyloučena z dalšího sledování v případě, že podezření na kontaminaci bylo vyloučeno,
- aktualizace údajů o lokalitách z původních datových zdrojů,
- ověření současného charakteru využívání hodnocené lokality a využívání jejího těsného sousedství,
- doplnění informací o přírodních podmínkách hodnocené lokality z přímého pozorování (umístění z hlediska podmínek migrace – hydrogeologie, vztah k vodotečím, typ terénu, svažitost),
- ověření lokalizace (zaměření – podrobněji viz manuál),
- pořízení fotodokumentace (fotodokumentace je povinná, pokud nebude umožněna, důvod musí být zaznamenán).

Typickými indikátory možné kontaminace horninového prostředí bývají:

- viditelné znečištění terénu (skvrny po úkapech, rozdílná barva navážek, atp.),
- stresovaná nebo od okolí odlišná vegetace (kontaminace půdy, navážky, stará odkaliště, skládky, odvaly, migrace skládkových plynů do ovzduší, atp.),
- netypické morfologické tvary terénu (existence skládek, „zapomenuté“ hromady surovin atp.),

- přímo viditelné zbytky technologií nebo opuštěné nádrže s možnými zbytkovými náplněmi, výskyt zbytků surovin, výskyt odpadů, starých barelů atd. v opuštěných i živých průmyslových nebo jiných areálech, v opuštěných lomech apod.

Na základě výsledků rekognoskace se doplňuje, resp. aktualizuje záznam o lokalitě, popřípadě se zakládá záznam nové lokality, odstraňují se duplicity, eventuálně se lokalita vylučuje z dalšího sledování (nerelevantní indicie).

Postup při vylučování indicie DPZ z důvodu její nerelevantnosti:

- a) vyplnit položku s názvem „Typ lokality“ výběrem z menu;
- b) doplnit důvod vyloučení:
 - i. **duplicitní** – doplnit ID, ke které lokalitě je indicie duplicitní do kolonky „Lokalita duplicitní k ID: (jedná-li se o duplicitu)“;
 - ii. **nerelevantní** – doplnit důvod do kolonky „Důvod vyloučení (jedná-li se o vyřazenou lokalitu).“

U vyloučených nerelevantních indicií doplnit foto.
- c) nehodnotit prioritu;
- d) odeslat k přijetí pomocí tlačítka „Odeslat lokalitu k přijetí (stav 1→2)“.

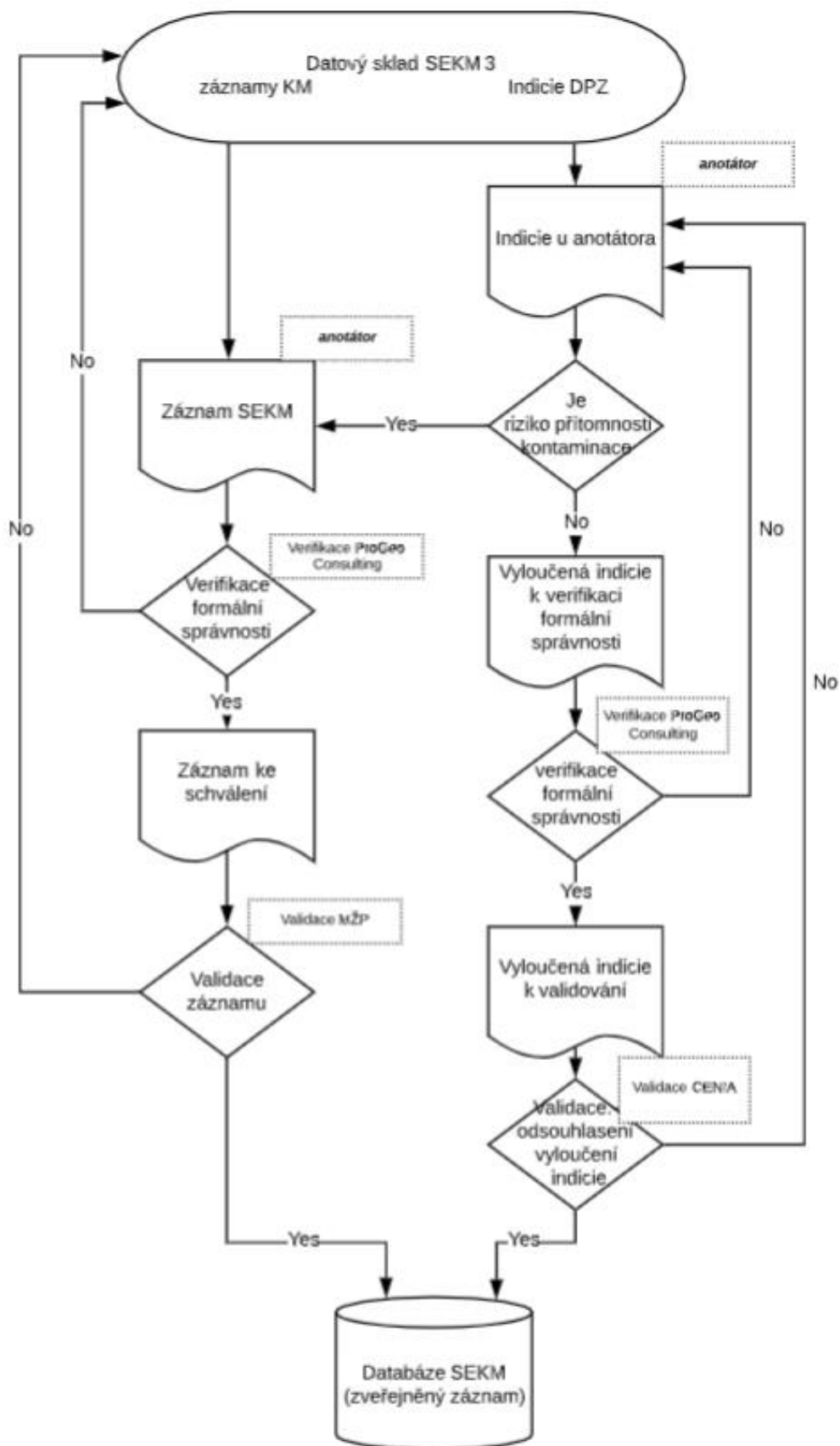
3 Proces validace vyloučení

Validace vyloučení představuje odborné posouzení důvodu označení indicie jako nerelevantní.

3.1 Postup – procesní schéma

Proces validace vyloučených indicií navazuje na verifikaci lokalit indikovaných metodami DPZ, které terénní mapěři vložili do systému SEKM s typem lokality jako vyloučená a v systému jsou ve Správě indicií v seznamu indicií ve stavu „k přijetí“. Po verifikaci, při které se kontroluje formální úplnost záznamu (přítomnost fotodokumentace, přítomnost důvodu vyloučení) je záznam přesunut do seznamu vyloučených indicií „ke schválení“. V systému SEKM se validované vyloučené indicie soustřeďují v seznamu schválených vyloučených indicií (stav 4).

Pokud validátor znění formuláře (a k němu příslušné dokumentace) popisujícího indicii předkládané k vyloučení z relevantních záznamů z důvodů uvedených dále neschválí, vrací se k mapérovi (stav 3→5) s uvedením důvodů.



3.2 Kritéria validace

Při validaci indicie z databáze *Správa indicíí* ve stavu „ke schválení“, která má typ lokality označen jako „vyloučená“, se hodnotí dokumentace uvedená ve formuláři lokality ze dvou hledisek:

- a) relevantnost záznamu – především zdůvodnění vyloučení a fotodokumentace,
- b) relevantnost vyloučení.

3.3 Neschválení validátorem

Pokud validátor znění formuláře (a k němu příslušné dokumentace) popisujícího indicii předkládané k vyloučení z relevantních záznamů neschválí, vrací se k mapérovi (stav 3 → 5) s uvedením důvodů.

4 Typy pochybení při dokumentaci a zdůvodňování vyloučení indicie

4.1 Nesprávná lokalizace

Nesprávná lokalizace se může promítnout různým způsobem:

- Fotodokumentace zjevně neodpovídá místu, ve kterém se nachází indicie.
- Indicie se může týkat deponie v době návštěvy mapéra zarostlé vegetací, vedle lokality označené jako indicie DPZ se nachází např. nová navážka zeminy. Anotátor se ve zdůvodnění vyloučení vyjadřuje k nové navážce, ne k původnímu objektu označenému jako indicie.
- Stejně fotografie použité u různých nesouvisejících lokalit.
- Chybné označení duplicity u nesouvisejících objektů.

4.2 Nedostatečná (neprůkazná) fotodokumentace

- Fotografie nedokumentují objekty označené jako indicie, ale pouze okolí, a to i v případě, že jde o veřejně přístupnou lokalitu.
- Nerelevantní fotodokumentace by neměla být ospravedlňována tím, že tam nešlo zajet automobilem.

4.3 Nerelevantní zdůvodnění vyloučení

- Ve zdůvodnění je uveden pouze majitel pozemku nebo provozovatel. Není komentována případná rizikovost objektů (sklárky, hromady materiálu, násypy, shromaždiště odstavené techniky nebo automobilů apod.).
- Zdůvodnění se nevyjadřuje k objektům vyznačeným indicíí.
- Zdůvodnění nevyklučuje možnost přítomnosti kontaminace, nevyužívá informace o dříve uloženém materiálu od místních orgánů veřejné správy, případně odborných útvarů ochrany životního prostředí a územního plánování.

Kromě výše uvedených typů pochybení je vhodné v textu zdůvodnění používat odbornější výrazy, ne např. že jde o „hromadu hlíny“.

4 Závěr

Dokumentace důvodů vyloučení indicie jako irelevantní by měla být co nejprůkaznější.

LITERATURA

- [1] SUCHÁNEK Z., 2017. 2. etapa národní inventarizace kontaminovaných míst. Projektová dokumentace pro OPŽP, manuskript, CENIA, česká agentura životního prostředí, říjen 2017, Praha, s. 1-126.
- [2] Příloha č. 7 Metodika inventarizace, CENIA, česká agentura životního prostředí, 2017, Praha, 62 s.
- [3] Příloha č. 8 Manuál plošné inventarizace, CENIA, česká agentura životního prostředí, 2017, Praha, 67 s.

Kontakty: Jan.Krhovský@cenia.cz, Zdenek.Suchanek@cenia.cz